



Stan opracowania metadanych zbiorów i usług danych przestrzennych dla tematu „obszary chronione” IIP w zakresie zabytków nieruchomych w rozumieniu ustawy o ochronie zabytków i opiece nad zabytkami

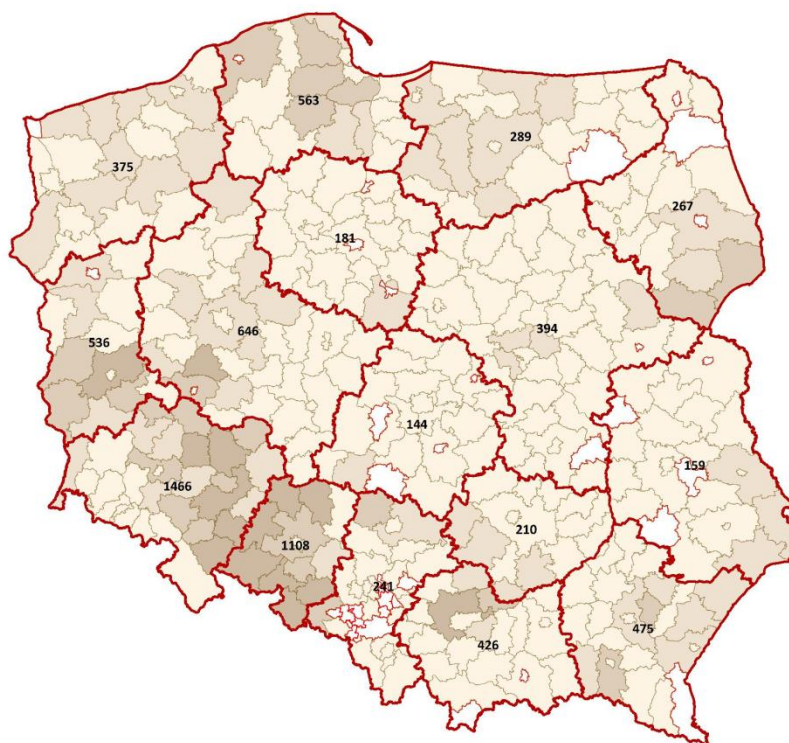
<i>Źródło</i>	Ministerstwo Kultury i Dziedzictwa Narodowego
<i>Autorstwo dokumentu</i>	Narodowy Instytut Dziedzictwa
<i>Data utworzenia</i>	28.03.2011
<i>Publikacja</i>	Rada Infrastruktury Informacji Przestrzennej
<i>Wersja</i>	1.0
<i>Dostępność</i>	bez ograniczeń
<i>Kontakt</i>	Arkadiusz Kołodziej, akolodziej@nid.pl, tel. (22) 826 93 52

SPIS TREŚCI

1. Wprowadzenie
2. Zbiory danych przestrzennych pierwszej i drugiej grupy tematycznej i ich zgodność ze specyfikacjami INSPIRE
3. Usługi w zakresie pierwszej i drugiej grupy tematycznej i ich zgodność ze specyfikacjami INSPIRE
4. Stan metadanych dla zidentyfikowanych zbiorów i usług
5. Istniejąca struktura koordynacyjna w zakresie pierwszej i drugiej grupy tematycznej
6. Wnioski

1. WPROWADZENIE

Niniejszy raport dotyczy działań związanych z wdrożeniem dyrektywy INSPIRE w obszarze tematu danych przestrzennych „obszary chronione” w zakresie zabytków nieruchomych – w terminie od 1 stycznia 2010 r. do 31 grudnia 2010 r. Zawiera również informację o zaplanowanych działaniach, których realizację przewidziano na rok 2011.



*Liczba zabytków rejestrowych archeologicznych
na terenie Polski*

Łączna liczba zabytków nieruchomości stanowiących rejestr publiczny uwidoczniła w bazach danych funkcjonujących w Narodowym Instytucie Dziedzictwa wynosi 72 552 obiekty. Zabytki nie-archeologiczne stanowi ok. 90% całości rejestru (65072 rekordy), zabytki archeologiczne pozostałą część (w liczbie 7480 rekordów). Biorąc pod uwagę zakres ilościowy obiektów wpisanych do rejestru zabytków należy stwierdzić, że problemem nie będzie fizyczne przeniesienie treści decyzji do baz danych geoprzestrzennych, głównym źródłem problemu mogą być bardzo nieprecyzyjne (pod względem lokalizacyjnym) wpisy do rejestru zabytków (np. „zamek wraz z otoczeniem”) oraz brak załączników graficznych precyzujących położenie zabytku w terenie.

Fakt ten skłonił Narodowy Instytut Dziedzictwa do przeprowadzenia zakrojonej na obszar całej Polski weryfikacji zabytków nieruchomości. Na dzień 31.12.2010 r. wykonano weryfikację 48% obiektów wpisanych do rejestru zabytków nie-archeologicznych oraz ok. 6% zabytków nieruchomości archeologicznych. Dane zebrane w wyniku interwencji terenowej znacznie przyczynią się do efektywnego przetworzenia danych do postaci geoprzestrzennej.

Na tym tle rysuje się niezwykle istotny problem pilnego pozyskania danych referencyjnych dostępnych w pzgik. Zidentyfikowano 6 podstawowych rejestrów niezbędnych do wykorzystania podczas przeprowadzanej weryfikacji rejestru zabytków oraz przetworzenia go do postaci geoprzestrzennej:

- a) [PRG] podział terytorialny kraju w formie plików ArcShape: województwo, powiat, gmina
- b) [PRNG] rejestr w formacie ESRI ArcShape - pliki odpowiadające zakresem przestrzennym zasięgowi terytorialnemu Polski
- c) [BDOT] dostępne dane wektorowe w formacie GML zawierające komponent TOPO, odpowiadające schematom aplikacyjnym 1.3* - 2.0*. Zakres udostępnianych danych w skali całego kraju powinien uwzględniać w szczególności klasy obiektów posiadające bezpośrednie referencje do rejestru zabytków (m.in. ADMS_A, ADGM_A, ARAD_P, BBBD_A, BBCM_A, SKJZ_L, kompleksy użytkowania terenu – wszystkie klasy obiektów wraz z uzupełniającymi je wykazami i tabelami intersekcji)
- d) [ORTO] najnowsze dostępne arkusze ortofotomap w kroju sekcyjnym 1:5000 w układzie 1992
- e) - dane rastrowe map topograficznych w skali 1:10000, układ 1965 (GEOTIFF)
- dane rastrowe map topograficznych w skali 1:25000, układ 1965 (GEOTIFF)
- f) [NMT] dane w układzie 1992 oraz w formacie *.tin i *.asc
- g) dane Ewidencji Gruntów i Budynków, zgromadzone na poziomie Powiatowych Ośrodków Dokumentacji Geodezyjnej i Kartograficznej

Możliwość wykorzystania powyższych danych wraz z zastosowaniem technik GPS znacznie podniosą efektywność weryfikacji terenowej rejestru zabytków – zwłaszcza w obszarze archeologii, gdzie położenie stanowiska trudno jest odnieść do utworzonych i zgromadzonych danych referencyjnych w postaci wektorowej. Niezwykle istotnymi w tym kontekście danymi są ortofotomapy, dane rastrowe map topograficznych (całość zasobu w postaci Archeologicznego Zdjęcia Polski uwidaczniana jest na tle map topograficznych w skali 1:10000 oraz 1:25000 w układzie PUWG1965) oraz numeryczny model terenu pozwalający na identyfikację form terenowych stanowisk archeologicznych

W przypadku zabytków nieruchomych nie-archeologicznych doskonałym źródłem informacji jest Baza danych Obiektów Topograficznych – a zwłaszcza w przypadku zabytków architektonicznych dane zawarte na warstwie wektorowej ARAD_P (punkty adresowe) oraz BBBD_A (budynki). Istnieją oczywiste relacje z poziomym rejestrze zabytków do bazy danych BDOT, identyfikujące położenie obiektu na podstawie danych adresowych.

Niezależnie od prac nad weryfikacją rejestru trwają równoległe intensywne prace zmierzające do utworzenia modelu danych dot. zabytków nieruchomych. W ramach NID został w tym celu zainicjowany projekt wewnętrzny oraz utworzono zespół roboczy gromadzący specjalistów z zakresu ochrony zabytków, kartografii i informatyki. Główne kryteria prac to utworzenie klasyfikacji obiektów zgodnych z ogólną specyfikacją „D.2.8.1.9 INSPIRE Data Specification on Protected Sites – Guidelines v. 3.0.1” a w szczególności spójności ze schematem „prostym” i „pełnym” specyfikacji. Na dzień dzisiejszy widać już problemy związane z klasyfikacją leżącą u podstaw schematu prostego wskazanego w specyfikacji – bazuje on na anglosaskiej konwencji klasyfikacji zabytków (wykorzystano schemat National Monuments Record). Brak jest w nim tak istotnych identyfikacji rodzaju zabytku jakim jest np. obóz koncentracyjny. Prace zespołu koncentrują się aktualnie na klasyfikacji zabytków w kontekście wydzieleni zaproponowanych na poziomie specyfikacji INSPIRE.

Plan projektu i harmonogram działań związanych z utworzeniem baz danych geoprzestrzennych w zakresie reprezentacji zabytków nieruchomych zakłada, że pierwsze efekty działań zostaną upublicznione w formie usług WMS, w terminie do 9 listopada 2011 r. Udostępnione zostaną dane częściowe dla obszarów gdzie zakończono weryfikację rejestru zabytków. Niezależnie trwa przetwarzanie zasobu w postaci decyzji o wpisie do rejestru zabytków do postaci cyfrowej (schemat prosty wskazuje, że obowiązkiem jest przywołanie aktu prawnego na podstawie, którego powołano ochronę obiektu) i upublicznienie go w postaci ogólnodostępnego zasobu w sieci WWW (np. w postaci adresu URL zawierającego plik ze skanowaną decyzją).

3. USŁUGI W ZAKRESIE PIERWSZEJ I DRUGIEJ GRUPY TEMATYCZNEJ I ICH ZGODNOŚĆ ZE SPECYFIKACJAMI INSPIRE

Na dzień 31.12.2011 roku nie istnieją żadne usługi danych przestrzennych właściwe dla tematu „obszary chronione” związanego z reprezentacją zabytków nieruchomych. Niezależnie zaprojektowano plik metadanych opisujący planowane do uruchomienia usługi danych (serwis WMS). Plik dostępny jest pod adresem

<http://www.nid.pl/UserFiles/File/INSPIRE/Metadane/us%C5%82ugi/9c2dea2f-94f6-4486-9441-4d1a5bfa1b83.xml>

Zgodnie z harmonogramem projektu wdrażania baz danych przestrzennych w obszarze zabytków nieruchomych wymienione powyżej usługi danych (wyszukiwania i przeglądania) udostępnione zostaną w terminie zdefiniowanym w rozporządzeniu Komisji (WE) nr 976/2009 – z dnia 19 października 2009 r. w sprawie wykonania dyrektywy 2007/2/WE Parlamentu i Rady w zakresie usług sieciowych – tj. najpóźniej do dnia 9 listopada 2011 r.

Zaprojektowany plik metadanych nie jest prawidłowo walidowany za pomocą usługi dostępnej na stronie <http://www.inspire-geoportal.eu/INSPIREValidatorClient/validate.do>

Modyfikacji wymagana będzie definicja kodowania wartości słowa kluczowego dla usług danych przestrzennych na poziomie kategorii i podkategorii. Zmiana wynika bezpośrednio z korekty wytycznych (do wersji 1.2) : „Przepisy wykonawcze INSPIRE w zakresie metadanych: Wytyczne oparte na EN ISO 19115 i EN ISO 19119”

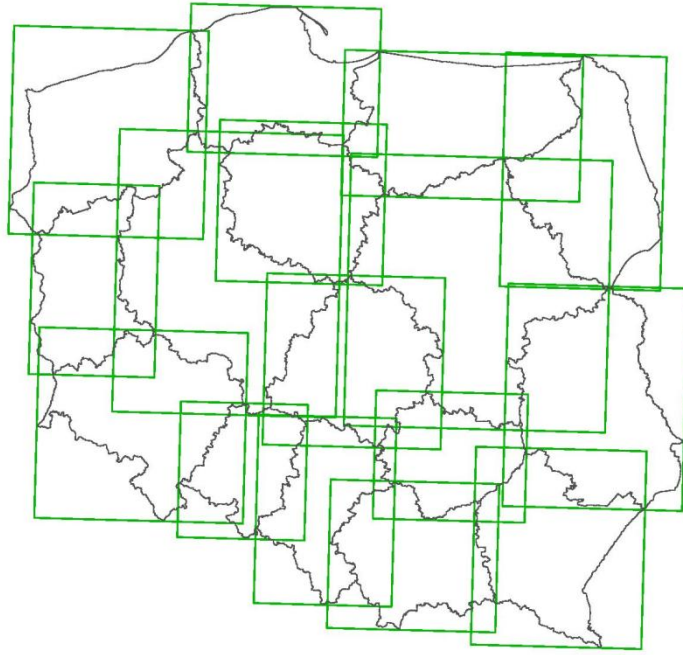
4. STAN METADANYCH DLA ZIDENTYFIKOWANYCH ZBIORÓW I USŁUG

IDENTYFIKACJA ZBIORÓW DANYCH I SERII DANYCH

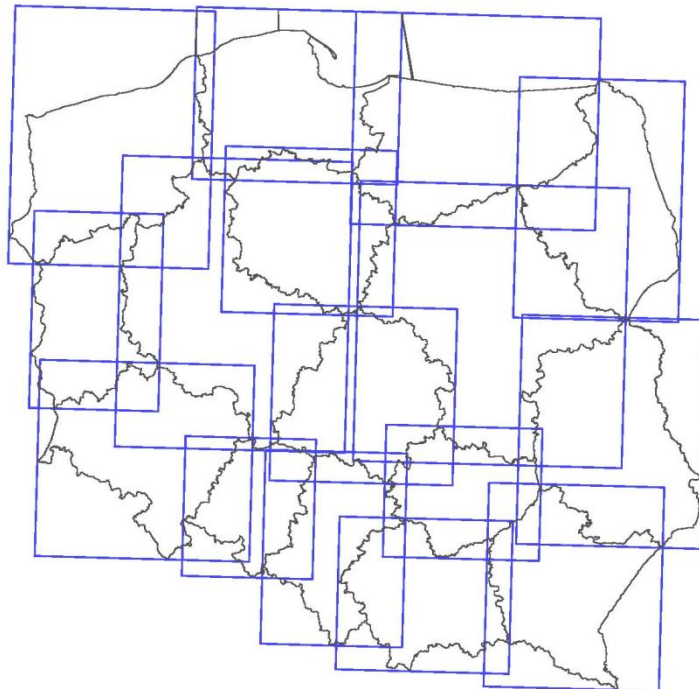
W związku z realizacją prac dotyczących budowy bazy danych geoprzestrzennych w zakresie informacji o zabytkach w rozumieniu ustawy z dnia 23 lipca 2003 r. o ochronie zabytków i opiece nad zabytkami, realizując zadania zdefiniowane w ustawie z dnia 4 marca 2010 r. o infrastrukturze informacji przestrzennej ustanawiającej Ministra Kultury i Dziedzictwa Narodowego jako organ wiodący, współodpowiedzialny za obszar tematyczny związany z lokalizacją obszarów chronionych (pierwsza grupa tematyczna danych), **zidentyfikowano 32 zbiory danych – 16 zbiorów danych dotyczących zabytków archeologicznych oraz 16 zbiorów danych opisujących zabytki nie-archeologiczne.**

ZASIĘG PRZESTRZENNY METADANYCH

W obszarze danych zidentyfikowano tym samym **dwie serie danych** (zabytki archeologiczne i nie-archeologiczne). Wyodrębniona identyfikacja i zasięg przestrzenny zbiorów danych przestrzennych pokrywa się z kompetencjami Wojewódzkich Konserwatorów Zabytków w zakresie prowadzonych i tworzonych przez nich rejestrów zabytków. W przypadku zabytków nie-archeologicznych właściwy obszarowo zasięg przestrzenny kompetencji WKZ pokrywa się z obszarem województwa. W przypadku zabytków archeologicznych uwzględniono dodatkowo zasięg terytorialnych wód morskich oraz kompetencje działania Urzędów Morskich (zgodne z rozporządzeniem Ministra Transportu i Gospodarki Wodnej z dnia 10 sierpnia 1999 r. zmieniające rozporządzenie w sprawie utworzenia urzędów morskich, określenia ich siedzib oraz terytorialnego zakresu działania dyrektorów urzędów morskich).



Zasięg przestrzenny metadanych (MBR). Zabytki nie-archeologiczne Polski



Zasięg przestrzenny metadanych (MBR). Zabytki archeologiczne Polski

ZGODNOŚĆ METADANYCH Z PRZEPISAMI INSPIRE

Podstawą oceny zgodności metadanych z przepisami dyrektywy INSPIRE są:

1. Rozporządzenie Komisji (WE) Nr 1205/2008 z dnia 3 grudnia 2008 r. w sprawie wykonania dyrektywy 2007/2/WE Parlamentu Europejskiego i Rady w zakresie metadanych
2. Rozporządzenie Komisji (UE) Nr 1089/2010 z dnia 23 listopada 2010 r. w sprawie wykonania dyrektywy 2007/2/WE Parlamentu Europejskiego i Rady w zakresie interoperacyjności zbiorów i usług danych przestrzennych
3. Walidator metadanych dostępny pod adresem

<http://www.inspire-geoportal.eu/INSPIREValidatorClient/validate.do>

W świetle powyższych uwarunkowań stwierdzono zgodność zaprojektowanych zbiorów metadanych dla wszystkich zidentyfikowanych zbiorów danych przestrzennych. Metadane zawierają wszystkie elementy metadanych stanowiące obowiązkową treść – zgodnie z załącznikiem Część B Rozporządzenia Komisji (WE) Nr 1205/2008. Wszystkie pliki metadanych zostały poddane walidacji za pomocą narzędzia dostępnego online, którego adres wskazano powyżej. Wszystkie pliki (metadane dla zbiorów danych) zweryfikowane zostały poprawnie, bez komunikowania jakiegokolwiek błędu.

DOSTĘPNOŚĆ METADANYCH I USŁUGI KATALOGOWE

Przygotowane metadane dostępne są na stronie NID pod adresem:

<http://www.nid.pl/idm,1217,idn,1539,zbior-metadanych-opisujacych-zbiory-danych-dotyczacych-charakterystyki-zabytkow-nieruchomych.html>

Metadane zostały przekazane do Głównego Urzędu Geodezji i Kartografii w dniu 2 grudnia 2010 r. przy piśmie nr KOBiDZ-D/9752/1227/10

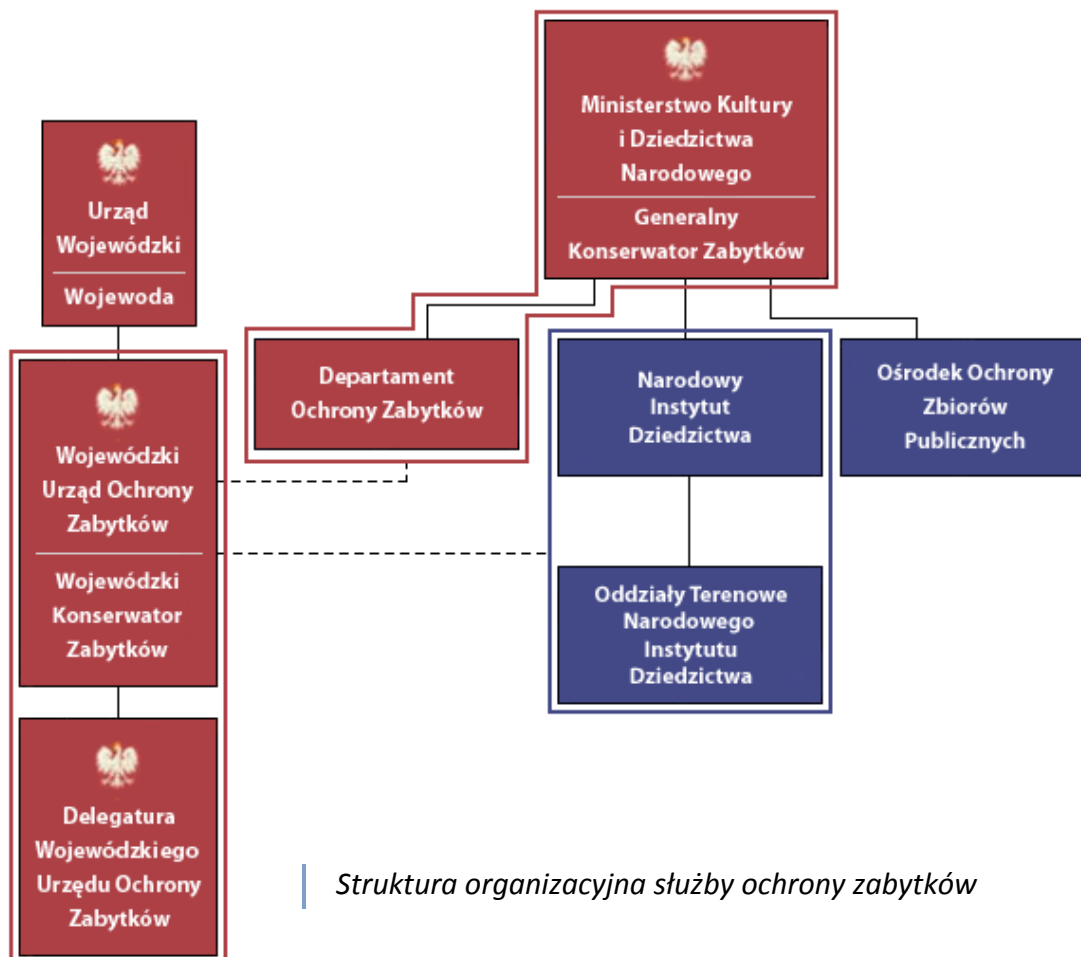
Wymienione powyżej metadane udostępnione zostaną w formie usług katalogowych w terminie zdefiniowanym w rozporządzeniu Komisji (WE) nr 976/2009 z dnia 19 października 2009 r. w sprawie wykonania dyrektywy 2007/2/WE Parlamentu i Rady w zakresie usług sieciowych – tj. najpóźniej do 9 listopada 2011 r.

5. ISTNIEJĄCA STRUKTURA KOORDYNACYJNA W ZAKRESIE PIERWSZEJ I DRUGIEJ GRUPY TEMATYCZNEJ

Stan aktualny

Narodowy Instytut Dziedzictwa (National Heritage Board of Poland) jest państwową instytucją kultury, do której zadań należy: dokumentacja dziedzictwa kulturowego, monitorowanie stanu zachowania zabytków i archiwizowanie zbiorów dokumentów związanych z ochroną zabytków. NID odpowiedzialny jest także za kształtowanie zasad ochrony zabytków, polegających na rozpoznawaniu zagrożeń, wypracowywaniu wzorców postępowania oraz wdrażaniu standardów działań konserwatorskich. Trzecim kluczowym zadaniem jest prowadzenie edukacji i promocji dziedzictwa, czyli upowszechnianie wiedzy o zabytkach i tworzenie warunków społecznych dla ich skutecznej ochrony.

Organy ochrony zabytków (Minister Kultury i Dziedzictwa Narodowego, w imieniu którego działa Generalny Konserwator Zabytków oraz wojewodowie, w imieniu których działają wojewódzcy konserwatorzy zabytków) odpowiedzialne są za sprawowanie ochrony nad dziedzictwem kulturowym. Główną kompetencję wojewódzkich konserwatorów zabytków stanowi wydawanie decyzji o wpisie do rejestru zabytków, czego skutkiem jest obejmowanie ochroną prawną obiektów, których zachowanie leży w interesie społecznym ze względu na posiadaną wartość historyczną, artystyczną lub naukową. Przedmiotem ochrony prawnej mogą być zabytki nieruchome, zabytki ruchome oraz zabytki archeologiczne. Ochrona zabytków koncentruje się na realizacji poszczególnych działań, takich jak: zapewnienie warunków prawnych, organizacyjnych i finansowych umożliwiających trwałe zachowanie zabytków oraz ich zagospodarowanie i utrzymanie, zapobieganie zagrożeniom mogącym spowodować uszczerbek dla wartości zabytków, kontrola stanu zachowania i przeznaczenia zabytków przeciwdziałanie kradzieży, zaginięciu lub nielegalnemu wywozowi zabytków za granicę a także uwzględnianie zadań ochronnych w planowaniu i zagospodarowaniu przestrzennym oraz przy kształtowaniu środowiska. Szczególnemu reżimowi ochronnemu podlegają zabytki wpisane na Listę Światowego Dziedzictwa UNESCO. Istotnym z punktu widzenia całego systemu ochrony zabytków zadaniem jest tworzenie krajowego programu ochrony zabytków i opieki nad zabytkami, które należy do kompetencji ministra właściwego



do spraw kultury i ochrony dziedzictwa narodowego, działającego przy pomocy Generalnego Konserwatora Zabytków

Jednostki samorządu terytorialnego są również odpowiedzialne za realizację poszczególnych zadań związanych z ochroną i opieką nad dziedzictwem kulturowym. W ramach przyznanych uprawnień organy samorządu gminnego mogą ustanawiać formy ochrony zabytków, takie jak: utworzenie parku kulturowego oraz ustalenia stref ochrony konserwatorskiej w planach zagospodarowania przestrzennego. W ramach sprawowania opieki nad zabytkami jednostki samorządu terytorialnego mają także obowiązek prowadzić gminną ewidencję zabytków i na jej podstawie opracowywać programy opieki nad zabytkami.

PODSTAWA PRAWNA DZIAŁAŃ

Narodowy Instytut Dziedzictwa, zwany dalej „Instytutem” jest państwową instytucją kultury wpisaną do rejestru instytucji kultury prowadzonego przez ministra właściwego do

spraw kultury i ochrony dziedzictwa narodowego, zwanym dalej „Ministrem” i posiada osobowość prawną. Instytut działa na podstawie:

- 1) ustawy z dnia 25 października 1991 r. o organizowaniu i prowadzeniu działalności kulturalnej (Dz. U. z 2001 r. Nr 13, poz. 123, z późn. zm.¹), zwanej dalej „ustawą”;
- 2) ustawy z dnia 23 lipca 2003 r. o ochronie zabytków i opiece nad zabytkami (Dz. U. Nr 162, poz. 1568, z późn. zm.²);
- 3) zarządzenia Nr 28 Ministra Kultury i Dziedzictwa Narodowego z dnia 3 października 2006 r. w sprawie połączenia instytucji kultury — Krajowego Ośrodka Badań i Dokumentacji Zabytków i Ośrodka Ochrony Dziedzictwa Archeologicznego oraz utworzenia Krajowego Ośrodka badań i Dokumentacji Zabytków (Dz. Urz. MKiDN Nr 6, poz. 60);
- 4) niniejszego statutu

Organizatorem Instytutu jest Minister. Podstawowe zadania NID zostały określone w § 3 Statutu nadanego zarządzeniem Ministra. Instytut realizuje zadania w zakresie zrównoważonej ochrony dziedzictwa kulturowego Polski w celu jego zachowania dla przyszłych pokoleń poprzez:

- 1) gromadzenie i upowszechnianie wiedzy o dziedzictwie;
- 2) wyznaczanie i upowszechnianie standardów ochrony i konserwacji zabytków;
- 3) kształtowanie świadomości społecznej w zakresie wartości i zachowania dziedzictwa kulturowego.

Jednym z głównych zadań publicznych powierzonych NID określonych ustawowo jest tworzenie infrastruktury informacji przestrzennej w zakresie tematu danych przestrzennych, o którym mowa w rozdziale 1 pkt 9 załącznika do ustawy o infrastrukturze informacji przestrzennej („obszary chronione”), w części dotyczącej zabytków nieruchomych w rozumieniu ustawy z dnia 23 lipca 2003 r. *o ochronie zabytków i opiece nad zabytkami*. W świetle art. 3 pkt 7 lit. c tej ustawy, organem wiodącym w zakresie tworzenia bazy danych przestrzennych o zabytkach jest minister właściwy do spraw kultury i ochrony dziedzictwa narodowego. Minister Kultury i Dziedzictwa Narodowego powierzył Narodowemu Instytutowi Dziedzictwa realizację tego ustawowo określonego zadania publicznego. Fakt ten znajduje swoje odzwierciedlenie w postanowieniach nadanego przez Ministra Kultury i

Dziedzictwa Narodowego Statutu NID. Istotne znaczenie ma już treść cytowanego wcześniej § 3 Statutu, określającego podstawowe zadania publiczne realizowane przez NID (m.in. gromadzenie i upowszechnianie wiedzy o dziedzictwie oraz wyznaczanie i upowszechnianie standardów ochrony i konserwacji zabytków). W sposób jednoznaczny przedmiotowe zadanie publiczne określone zostało w pkt. 2 §4 Statutu, zgodnie z którym do zadań NID należy „budowa i rozwój ogólnopolskiej, geoprzestrzennej bazy danych o zabytkach”.

6. WNIOSKI

Mając na uwadze obecnie obowiązującą prawną regulację w zakresie tworzenia infrastruktury informacji przestrzennej w obszarze zabytków nieruchomych należy zwrócić uwagę na następujące problemy:

- Brak przepisów wykonawczych do ustawy o infrastrukturze informacji przestrzennej dotyczących szczegółowych zagadnień związanych z budową bazy danych o zabytkach przy równoczesnym bardzo ogólnym ujęciu tej kwestii w samej ustawie o IIP. W obecnym stanie prawnym brak jest także upoważnienia na poziomie ustawy do wydania przedmiotowego rozporządzenia. W skutek tego brak jest obecnie precyzyjnej regulacji dotyczącej zasad tworzenia, użytkowania i aktualizacji ogólnopolskiej bazy danych o zabytkach, zakresie informacji (obligatoryjnych i fakultatywnych), które mają się w niej znajdować, świadczeniu usług danych przestrzennych itp.
- Wraz z wejściem w życie przepisów ustawy o i.i.p. i tworzeniem ogólnopolskiej bazy danych o zabytkach aktualną jest kwestia zasadności wprowadzenia odpowiednich zmian do przepisów ustawy o ochronie zabytków i opiece nad zabytkami oraz rozporządzenia Ministra Kultury w sprawie prowadzenia rejestru zabytków, krajowej, wojewódzkiej i gminnej ewidencji zabytków oraz krajowego wykazu zabytków skradzionych lub wywiezionych za granic niezgodnie z prawem. Zasadniczą zmianą miałyby polegać na przekształceniu rejestru zabytków z formy książkowej do postaci cyfrowej. Zgodnie z treścią przywołanego wyżej rozporządzenia rejestr zabytków jest prowadzony w formie ksiąg, o wymiarach 46 na 30 cm, posiadających 200 kart z wydrukowanym kolejnym numerem strony, oznaczonych literami, odpowiednio „A” — dla zabytków nieruchomych, „B” — dla zabytków ruchomych i „C” — dla zabytków

archeologicznych. Mając na uwadze potrzeby w zakresie dostępu do informacji przestrzennej oraz budowania społeczeństwa informatycznego, zasadnym jest uzupełnienie obecnej formy prowadzenia rejestru o prowadzenie go w formie cyfrowej. Jako przykład takiego działania posłużyć może tworzenie Centralnego Rejestru Form Ochrony Przyrody, którego utworzenie stanowi wypełnienie obowiązków wynikających z art. 113 oraz 114 ust. 2 i 3 ustawy z dnia 16 kwietnia 2004 r. o ochronie przyrody.

- Potrzeba bardzo pilnego pozyskania danych dostępnych w zasobie pzgik. Na tym tle niezwykle ważna jest stała i niezmienna identyfikacja obiektów znajdujących się w bazach referencyjnych za pomocą zestandaryzowanych identyfikatorów. Tworząc bazę danych o zabytkach zaprojektowano na poziomie każdej z klas obiektów istnienie identyfikatora danych zewnętrznych (referencyjnych). Działanie to ma na celu zachowanie spójności i powiązania z danymi przekazanymi z zasobu,
- Na poziomie schematu prostego przewidziano referencje do klasy obiektów jakim są m.in. budynki. Na dzień dzisiejszy nie istnieje jeszcze specyfikacja techniczna danych dla III tematu INSPIRE, gdzie znajduje się informacja o budynkach. Na tym tle jeszcze bardziej istotnego znaczenia nabiera zidentyfikowany problem dotyczący spójności i niezmienności identyfikatorów baz danych zawierających dane referencyjne (np. o budynkach).
- Temat danych „obszary chronione” realizowany jest wspólnie przez Ministra Środowiska oraz Ministra Kultury i Dziedzictwa Narodowego. Niezbędna jest zatem koordynacja prac związanych z ustanowieniem spójnego modelu danych dla zabytków nieruchomych oraz form ochrony przyrody.