

1. WIADOMOŚCI WSTĘPNE

1.1 CHARAKTERYSTYKA ORGANU WIODĄCEGO

1) Stanowisko, imię i nazwisko, dane adresowe organu wiodącego, podstawa prawna

Minister Kultury i Dziedzictwa Narodowego
Bogdan Zdrojewski

Ministerstwo Kultury i Dziedzictwa Narodowego
ul. Krakowskie Przedmieście 15/17
00-071 Warszawa
tel.: +48 22 42 10 100
fax: +48 22 42 10 131

Minister Kultury i Dziedzictwa Narodowego na podstawie ustawy *o infrastrukturze informacji przestrzennej* (Art.3, pkt. 7 c)) pełni funkcję organu wiodącego w zakresie tematu danych przestrzennych „obszary chronione” w części dotyczącej zabytków nieruchomości.

Na podstawie art. 96 ust. 1 ustawy z 23 lipca 2003 r. *o ochronie zabytków i opiece nad zabytkami* minister powierzył realizację zadania publicznego polegającego na budowie infrastruktury informacji przestrzennej dyrektorowi Narodowego Instytutu Dziedzictwa.

2) Stanowisko, imię i nazwisko, dane adresowe dotyczące punktu kontaktowego organu wiodącego.

Kierownik Działu Digitalizacji Zabytków i Muzealiów
Arkadiusz Kołodziej

Narodowy Instytut Dziedzictwa
ul. Kopernika 36/40
00-924 Warszawa
akolodziej@nid.pl
tel.: +48 22 551 56 77
fax: +48 22 826 17 14

3) Lista tematów (części tematów) przyporządkowanych ustawą o IIP

Temat danych przestrzennych, przyporządkowany do Ministra Kultury i Dziedzictwa Narodowego określa rozdział 1 pkt. 9 załącznika do ustawy o infrastrukturze informacji przestrzennej z dnia 4 marca 2010 r.

Są to obszary chronione, rozumiane jako obszary wyznaczone lub zarządzane w ramach prawa międzynarodowego, europejskiego prawa wspólnotowego lub prawa państw członkowskich Wspólnot Europejskich w celu osiągnięcia szczególnych celów ochrony. W rozumieniu prawa krajowego dotyczy to zakresu związanego z ochroną zabytków nieruchomych w rozumieniu ustawy z dnia 23 lipca 2003 r. *o ochronie zabytków i opiece nad zabytkami*

1.2 STRUKTURA KOORDYNACYJNA I WYKONAWCZA

1) Jednostki organizacyjne realizujące program oraz ich role

Ministerstwo Kultury i Dziedzictwa Narodowego jako jednostka organizacyjna organu wiodącego pełni rolę koordynatora programu zapewnia także niezbędne środki na realizację programu w wymaganym zakresie.

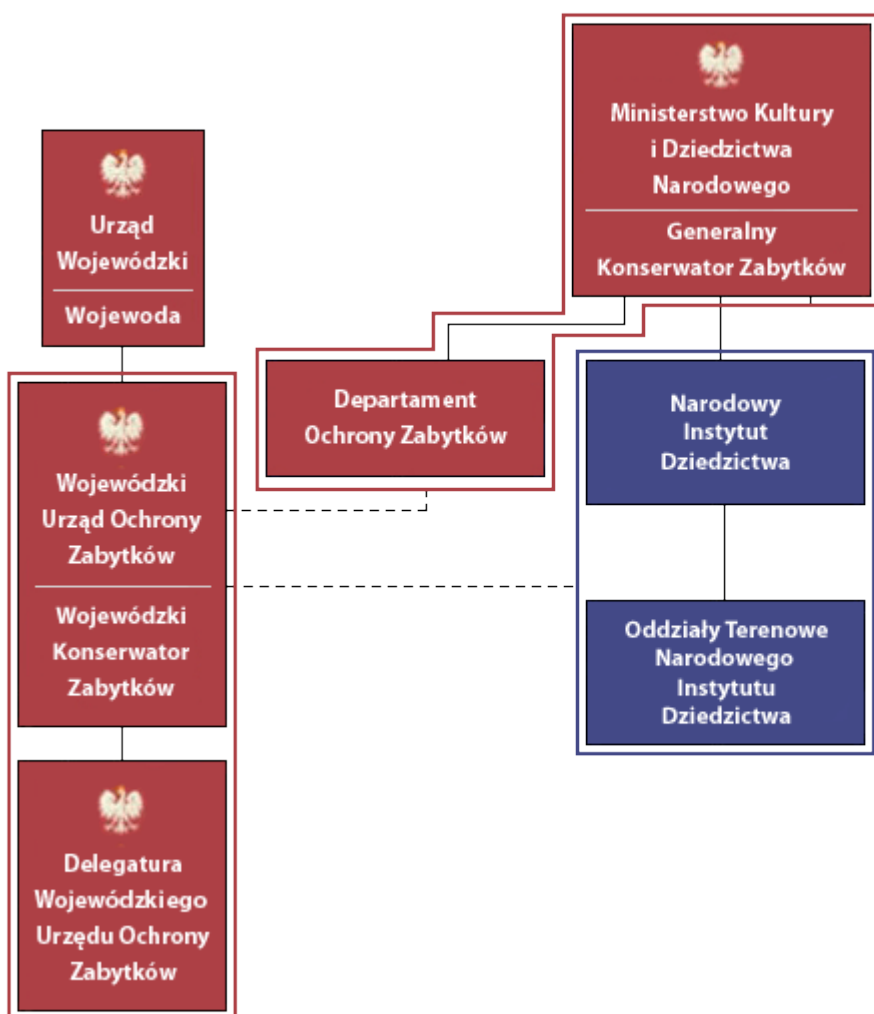
Narodowy Instytut Dziedzictwa, którego dyrektorowi Minister KiDN powierzył zadanie publiczne budowy infrastruktury informacji przestrzennej w części dotyczącej obszarów chronionych ze względu na wartości zabytkowe, jest odpowiedzialny za stworzenie systemu informatycznego zgodnego z technicznymi parametrami wymaganymi przez dyrektywę, gwarantującego udostępnianie danych we własnym serwisie oraz w formie usług sieciowych. Drugie zadania NID to zaimplementowanie danych o obszarach chronionych ze względu na wartości zabytkowe do systemu i zapewnienie właściwej operacyjności systemu.

Zgodnie z ustawą z dnia 23 lipca 2003 r. o ochronie zabytków i opiece nad zabytkami Wojewódzki Konserwator Zabytków prowadzi rejestr dla zabytków znajdujących się na podległym mu terenie. Działając z urzędu lub na wniosek strony wydaje decyzje administracyjne o wpisaniu zabytku do rejestru. Jednocześnie jest zobowiązany przysyłać potwierdzone kopie decyzji wpisujących obiekty do rejestru zabytków do Narodowego Instytutu Dziedzictwa.

2) Jednostki współpracujące

Budowa infrastruktury informacji przestrzennej przez NID w zakresie obsługi danych o obszarach chronionych ze względu na wartości zabytkowe nie wymaga współpracy z innymi jednostkami poza podmiotami odpowiedzialnymi za dostarczenie NID narzędzi informatycznych. Jednocześnie NID jest proszony o dostarczenie danych o zabytkach wpisanych do rejestru przez podmioty jednostek samorządu terytorialnego w celu przygotowywania danych z tematów objętych załącznikiem II i III dyrektywy.

3) Schemat organizacyjny.



1.3 PODSTAWY PRAWNE

- 1) Ustawa z dnia 23 lipca 2003 o ochronie zabytków i opiece nad zabytkami
- 2) Ustawa z dnia 4 marca 2010 o infrastrukturze informacji przestrzennej
- 3) Rozporządzenie Ministra Kultury z dnia 26 maja 2011 r. w sprawie prowadzenia rejestru zabytków, krajowej, wojewódzkiej i gminnej ewidencji zabytków oraz krajowego wykazu zabytków skradzionych lub wywiezionych za granicę niezgodnie z prawem

2) Potrzeby legislacyjne.

Brak uregulowań prawnych związanych z tworzeniem infrastruktury informacji przestrzennej na poziomie przepisów o zabytkach i opiece nad zabytkami, w szczególności w obszarze:

- 1) braku definicji rejestru w formie cyfrowej (obecnie zgodnie z przepisami ustawy o ochronie zabytków i opiece nad zabytkami oraz aktami wykonawczymi do ustawy rejestr zabytków prowadzony jest w formie ksiąg analogowych);
- 2) braku wskazania Narodowego Instytutu Dziedzictwa jako organu prowadzącego repozytorium. Brak szczegółowych zapisów definiujących sposób w jakie dane z rejestru prowadzonego przez Wojewódzkich Konserwatorów Zabytków powinny zasilać system informatyczny Narodowego Instytutu Dziedzictwa;
- 3) braku zdefiniowania częstotliwości aktualizacji danych;
- 4) braku zdefiniowania ograniczeń, jakie powinny obowiązywać w zakresie dostępu do danych cyfrowych (np. stanowiska archeologiczne);
- 5) braku określenia, czy dane (lub też ich część) mogą być udostępniana odpłatnie;

2. PROGRAM DZIAŁAŃ W UJĘCIU TEMATYCZNYM

2.1 PROGRAM DZIAŁAŃ DLA TEMATU 1.9 „OBSZARY CHRONIONE”

- 1) Analiza stanu obecnego w świetle obowiązujących już przepisów, projektów. specyfikacji danych INSPIRE oraz zidentyfikowanych potrzeb krajowych.

Na obecnym etapie rozwoju projektu:

1.1 zakończono prace koncepcyjne związane z projektem modelu dziedziny. Model składa się z dwóch schematów danych: rejestrowych zabytków nieruchomych (ZRN) oraz rejestrowych zabytków archeologicznych (ZRA).

- a) model dziedziny dla zabytków nieruchomych zgodny jest ze specyfikacją „D.2.8.1.9 INSPIRE Data Specification on Protected Sites - Guidelines v. 3.0.1”, posiada wyspecyfikowane wszystkie pola obligatoryjne wymagane wyżej wymienioną specyfikacją danych INSPIRE
- b) W obrębie schematu danych ZRN wyodrębniono następujące klasy obiektów:
- i. budynek
 - ii. budowla
 - iii. cmentarz
 - iv. mała architektura
 - v. szlaki komunikacyjne
 - vi. układy osadnicze
 - vii. zabytkowa zieleń
 - viii. zespół zabytkowy
 - ix. krajobraz kulturowy
 - x. otoczenie zabytku

W obrębie schematu danych ZRN wyodrębniono główne komponenty opisujące każdą z wymienionych powyżej klas obiektów:

- geometria obiektu (wraz z dokładnością i źródłem danych geometrycznych),
- informacja o przeprowadzonej weryfikacji obiektu metodą inspekcji terenowej
- informacje o innych obiektach będących łącznie przedmiotem wpisu do rejestru zabytków (np. wyposażenie)
- informacja o funkcji ogólnej obiektu (zgodnej z klasyfikacją National Monuments Record),
- informacja o funkcji szczegółowej (zgodnej z klasyfikacją krajową),
- informacja o dokumentacji źródłowej w postaci zeskanowanych egzemplarzy decyzji administracyjnych,
- informacji o budowach/przebudowach obiektów, rodzajach zastosowanych materiałów oraz datowaniu obiektu

c) W obrębie schematu danych ZRA wyodrębniono jedną klasę obiektu składającą się z następujących głównych komponentów opisujących charakterystykę obiektu archeologicznego:

- geometria obiektu (wraz z dokładnością i źródłem danych geometrycznych),
- informacja o przeprowadzonej weryfikacji obiektu metodą inspekcji terenowej,
- informacja o funkcji ogólnej obiektu (zgodnej z klasyfikacją National Monuments Record),
- informacja o funkcji szczegółowej (zgodnej z klasyfikacją krajową),
- informacja o dokumentacji źródłowej w postaci zeskanowanych egzemplarzy decyzji administracyjnych,
- szczegółowe informacje o tzw. fazach zasiedlenia obiektu archeologicznego (chronologia oraz kultura stanowiska archeologicznego),

Model został zaimplementowany w systemie bazodanowym Narodowego Instytutu Dziedzictwa, obsługiwany jest przez specjalnie do tego celu zaprojektowany system informatyczny bazujący na jednym z profesjonalnych systemów narzędziowych GIS - Geomedia Professional 6.1

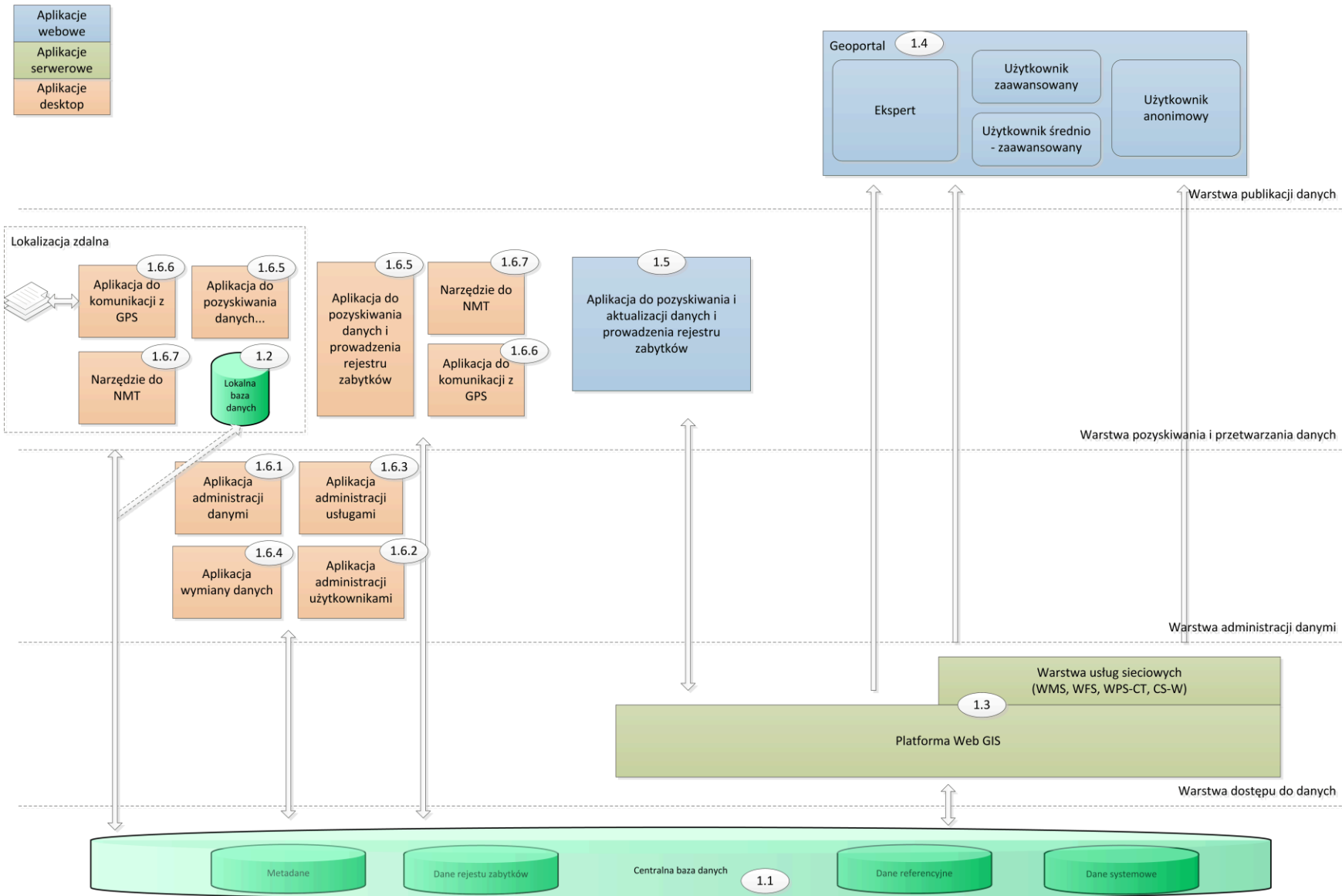
1.2 zakończono prace nad systemem informatycznym do pozyskiwania i publikacji danych przestrzennych

Warstwa do pozyskiwania danych przestrzennych:

- a) system pozwala na pozyskiwanie danych przestrzennych oraz ich walidację w trakcie pozyskiwania danych według reguł określonych przez model dziedziny opisany w punkcie 1.1,
- b) system pozwala na integrację i zarządzanie danymi referencyjnymi pozyskanymi z zasobu geodezyjnego i kartograficznego, a w szczególności: zarządzaniu danymi rastrowymi posiadającymi georeferencję (ortofotomapy i skany map topograficznych), jak również materiałami wektorowymi - dane TBD/BDOT, PRNG, PRG, granice odniesień działek ewidencyjnych (dane ARiMR). Wszystkie wyżej wymienione dane przechowywane są w repozytorium danych przestrzennych i bezpośrednio zarządzane przez aplikację do pozyskiwania danych,
- c) aplikacja umożliwia w trybie rzeczywistym identyfikację i uzupełnianie pól związanych z położeniem zabytku w danej jednostce administracyjnej (integracja z

PRG) oraz w określonej sekcji arkusza mapy lub arkusza AZP (Archeologicznego Zdjęcia Polski),

- d) system informatyczny pozwala na eksport danych przestrzennych oraz danych rastrowych do mobilnych urządzeń GPS GIS. Funkcjonalność ta pozwala na wykonanie weryfikacji zabytków rejestrowych przy pomocy urządzeń GPS,
- e) zaprojektowany system informatyczny pozwala na przechowywanie i publikowanie danych rastrowych zawierających informacje o rejestrze zabytków oraz całą historię zmian decyzji w czasie. System pozwala na wstępne geokodowanie (związanie położenia skanu decyzji z położeniem obiektu przestrzennego - wykorzystano w tym celu informacje przestrzenne zgromadzone w PRNG oraz BDOT - punkty adresowe/ulice).
- f) System do pozyskiwania danych przestrzennych działa jako aplikacja desktopowa ale również jako aplikacja webowa - co pozwala na uproszczoną możliwość edycji danych przestrzennych dla użytkowników o odpowiednim poziomie dostępu do danych



Rys. 1 Architektura systemu informatycznego NID do pozyskiwania i prezentacji danych przestrzennych

Warstwa do prezentacji danych przestrzennych:

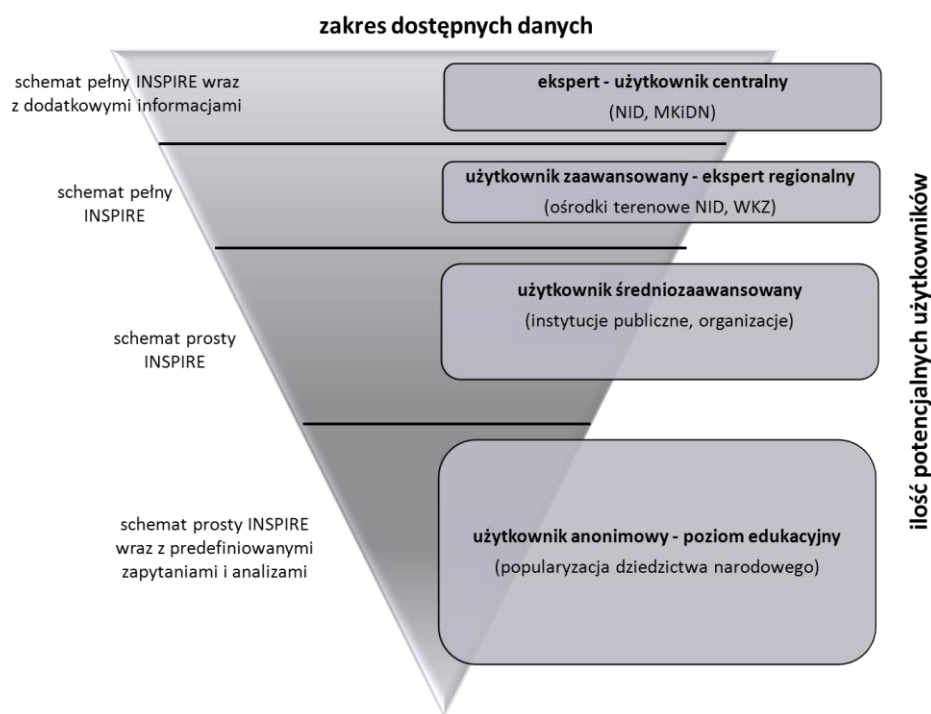
Geoportal (Portal mapowy) jest centralnym punktem dostępowym do zbiorów i usług danych przestrzennych obejmujących informacje o zabytkach nieruchomych w rozumieniu ustawy z dnia 23 lipca 2003 r. o ochronie zabytków i opiece nad zabytkami.

Geoportal umożliwia m.in.:

- a) wyszukiwanie zbiorów i usług danych przestrzennych (serwer katalogowy CSW) na podstawie zawartości odpowiadających im metadanych oraz umożliwia wyświetlanie i publikowanie zawartości metadanych.
- b) przeglądanie, wyświetlanie, nawigowanie, nakładanie na siebie zobrazowań, zbiorów oraz wyświetlanie objaśnień symboli kartograficznych
- c) przeglądanie źródłowej dokumentacji w postaci skanowanych kart rejestru zabytków.
- d) pobieranie danych przestrzennych w formie usług danych WFS i WFS-G (gazetter)

Geoportal został uruchomiony 9 listopada (zgodnie z harmonogramem wdrażania dyrektywy INSPIRE w Polsce). Portal uzyskał zdolność operacyjną i dostępny jest pod adresem <http://geoportal.nid.pl>

Dostęp do danych geoportalu profilowany będzie ze względu na pełnioną funkcję użytkownika w systemie. Nie wszystkie dane będą dostępne powszechnie - przykładem są dane archeologiczne z określonych epok - celem tego działania jest ich ochrona przed potencjalną grabieżą. Podobnie dla użytkowników anonimowych nie może być udostępniana pełna dokumentacja zawierająca dane osobowe. Dla użytkowników profesjonalnych (np. pracownik NID) system umożliwił będzie edycję danych i wykonywanie pełnych i złożonych analiz danych. W przypadku użytkowników o ograniczonych prawach dostępu - zakres danych będzie ograniczany (porównaj rysunek poniżej).



1.3 Wprowadzono do systemu dane dla wszystkich zakładanych serii i zbiorów danych

W serii danych przestrzennych zabytków nieruchomych wpisanych do rejestru zabytków wprowadzonych do systemu zostało 82 484 obiektów przestrzennych co stanowi 100% bieżącego stanu rejestru publicznego.

W serii danych przestrzennych zabytków nieruchomych archeologicznych wpisanych do rejestru zabytków wprowadzonych do systemu zostało 7 730 obiekty przestrzenne co stanowi 100% bieżącego stanu rejestru publicznego.

W zbiorze danych przestrzennych Pomników Historii wprowadzonych do systemu zostało 273 obiekty przestrzenne co stanowi 100% bieżącego zasobu miejsc objętych tą formą ochrony.

W zbiorze danych przestrzennych miejsc wpisanych na listę światowego dziedzictwa UNESCO wprowadzonych do systemu zostało 35 obiektów przestrzennych co stanowi 100% bieżącego zasobu obiektów uznanych za światowe dziedzictwo kulturowe ze względu na wartości kulturowe.

1.4 Wprowadzono do systemu cyfrowe wersje dokumentów administracyjnych ustanawiających ochronę obszarów

Do systemowego repozytorium wprowadzono skany wraz z metadanymi 66 125 decyzji administracyjnych wpisujących zabytki nieruchome do rejestru zabytków co stanowi

96% dostępnych w zasobie decyzji powołujących ochronę obszarów objętych serią danych przestrzennych zabytków nieruchomych wpisanych do rejestru.

Do systemowego repozytorium wprowadzono skany wraz z metadanymi 11 983 decyzji administracyjnych wpisujących zabytki nieruchome do rejestru zabytków co stanowi 100% dostępnych w zasobie decyzji powołujących ochronę obszarów objętych serią danych przestrzennych zabytków nieruchomych archeologicznych wpisanych do rejestru.

Do systemowego repozytorium wprowadzono skany wraz z metadanymi 54 rozporządzeń Prezydenta RP uznających zabytki nieruchome za Pomnik Historii co stanowi 100% dostępnych w zasobie dokumentów powołujących formę ochrony objętą zbiorem danych przestrzennych Pomników Historii.

2) Aktualizacja list zbiorów danych IIP, INSPIRE i komplementarnych w temacie.

W systemie istnieje aktualnie:

2 serie danych przestrzennych:

- a) Zabytki nieruchome wpisane do rejestru zabytków (obejmujące 16 zbiorów danych przestrzennych pokrywających się z kompetencjami działania Wojewódzkich Konserwatorów Zabytków)
- b) Zabytki nieruchome - archeologiczne wpisane do rejestru zabytków (obejmujące 16 zbiorów danych przestrzennych pokrywających się z kompetencjami działania Wojewódzkich Konserwatorów Zabytków)

2 zbiory danych przestrzennych obejmujące:

- a) pomniki historii
- b) miejsca wpisane na listę światowego dziedzictwa UNESCO

Uznanie zabytku za pomnik historii lub wpisanie na listę światowego dziedzictwa UNESCO nie zmienia warunków ochrony prawnej wynikającej z wcześniejszego wpisania obiektu do rejestru zabytków jednak granice obszaru wpisanego do rejestru zabytków nie zawsze pokrywają się z granicami wpisu na listę światowego dziedzictwa lub uznanymi za pomnik historii. W związku z powyższym uznano za zasadne wyodrębnienie wyżej wymienionych zbiorów danych.

Na obecnym etapie budowy IIP nie przewiduje się dodania kolejnych serii i zbiorów danych w przedmiotowym temacie. Jednocześnie trzeba dodać, że trwają pogłębione analizy i konsultacje dotyczące potrzeb ujęcie nowych zbiorów danych przestrzennych odpowiadających parkom kulturowym i ewidencji zabytków nieruchomych i nieruchomych archeologicznych.

3) Zakres i terminy prac wynikające z przepisów INSPIRE i potrzeb krajowych.

Najpoważniejszym zadaniem w roku 2014 jest przygotowanie i publikacja w geoportalu organu wiodącego oraz poprzez obowiązkowe usługi sieciowe danych przestrzennych ze wszystkich serii i zbiorów zdefiniowanych w ramach przedmiotowego tematu. Planowany termin publikacji danych przestrzennych to koniec pierwszego kwartału 2014 r. po zakończeniu procesu kontroli danych i implementacji w systemie biblioteki symboli i przygotowywanych aktualnie zasad wizualizacji w systemie danych przestrzennych. Trzeba zwrócić uwagę, że nie udało się udostępnić danych przestrzennych dla wszystkich przewidywanych serii i zbiorów danych w terminie określonym mapą drogową wdrożenia infrastruktury informacji przestrzennej w Polsce, tj. do dnia 4 lutego 2013. Opóźnienie uniemożliwiające dotrzymanie terminu wyznaczonego mapą drogową wyniknęło z przeciągającej się procedury przetargowej prowadzonej w celu wyboru wykonawcy usługi pozyskanie danych przestrzennych obejmujących rejestr zabytków. Na przesunięcie terminu rozstrzygnięcie przetargu w zasadniczy sposób wpłynęło 4-krotne odwołania na działania przetargowe i procedowanie KIO. Ostatecznie, w terminie określonym mapą drogową udostępniono dane przestrzenne objęte zbiorem Pomniki Historii i zbiorem miejsc wpisane na listę światowego dziedzictwa UNESCO.

W obecnej formie geoportal NID posiada już zdolność operacyjną do publikacji danych w formie usług transformacji i pobierania. Niniejszym termin określony w mapie drogowej wdrożeń IIP w Polsce (28 grudnia 2012 roku) został dotrzymany.

4) Planowane i realizowane projekty w temacie, stan realizacji oraz konkretne wyniki w latach 2014-2015.

W ramach realizacji znajdują się projekty bezpośrednio związane z wdrażaniem dyrektywy INSPIRE w obszarze zabytków:

- a) Trwa projekt opracowania i wdrożenie symboli oraz zasad wizualizacji danych przestrzennych w systemie prezentacyjnym geoportalu organu wiodącego,
- b) W końcowym etapie projektowym jest proces kontroli jakościowej danych przestrzennych zgromadzonych w geoportalu organu wiodącego. Planowany termin zakończenia kontroli upływa 14 lutego 2014 r.
- c) Do końca I kwartału 2014 r. zaplanowano udostępnienie w geoportalu organu wiodącego oraz za pośrednictwem obowiązkowych usług sieciowych wszystkich danych przestrzennych dla pełnego zestawu przewidzianych serii i zbiorów danych w temacie obszary chronione ze względu na wartości kulturowe. Dane przestrzenne będą udostępniane zgodnie ze schematem prostym INSPIRE
- d) Planuje się stopniowo rozszerzać zakres udostępnianych danych przestrzennych zgodnie ze schematem rozszerzonym INSPIRE

5) Relacje względem innych organów wiążące się z tematem.

Już na dzień dzisiejszy widać duże zainteresowanie innych organów wiodących postęпами prac związanymi z budową IIP w obszarze zabytków. Przykładem może być wniosek z IMGW skierowany do Dyrektora NID o udostępnienie danych przestrzenne dot. rejestru zabytków niezbędnych do opracowania map ryzyka i zagrożenia powodziowego, którym to tematem zajmują się w Polsce Centra Modelowania Powodziowego. Dane przestrzenne dotyczące obszarów chronionych ze względu na wartości zabytkowe zostały przekazane po uzgodnieniu formatu danych i trybu ich przekazania.

Kolejnym organem wykazującym duże zainteresowanie postępem prac nad opracowaniem IIP w obszarze zabytków jest Ministerstwo Środowiska w osobie organu odpowiedzialnego za implementację przepisów związanych z wdrożeniem IIP w obszarze przyrody - Generalnej Dyrekcji Ochrony Środowiska. Zainteresowanie to wynika z faktu, że Minister Kultury jest organem współodpowiedzialnym wraz z Ministrem Środowiska za temat danych przestrzennych „obszary chronione”.

6) Stan do osiągnięcia na koniec roku 2015.

Planowany stan do osiągnięcia na koniec roku 2015 zakłada pełną dostępność danych przestrzennych wraz z załączonymi decyzjami powołującymi ochronę obiektu w formie zeskanowanej dokumentacji. Wszystkie dane dostępne będą za pomocą usług

webmapowych, udostępnianych za pomocą geoportalu NID. Powinien zostać również uruchomiony system autoryzacji użytkowników ze względu na funkcję pełnioną w systemie. Użytkownicy o najwyższym poziomie uprawnień posiadać będą dostęp do pełnej i specjalistycznej informacji o obiekcie zabytkowym.

3. PROGRAM DZIAŁAŃ UZUPEŁNIAJĄCYCH

3.1 WZMOCNIENIE KOORDYNACJI

1) Wzmacnianie własnej struktury koordynacyjnej.

Minister Kultury i Dziedzictwa Narodowego jest organizatorem Narodowego Instytutu Dziedzictwa, który ma status państwowej instytucji kultury. W związku z powyższym nie ma potrzeby dokonywania zmian relacji między organem wiodącym a Instytutem realizującym zadanie publiczne.

2) Współdziałanie z organem koordynującym.

Zakładana jest ścisła współpraca z organem koordynującym obejmująca konsultacje i informowanie GUGiK o podejmowanych krokach zmierzających do przyspieszenia budowy IIP w zakresie zabytków nieruchomych. Współpraca obejmować będzie również przygotowanie corocznego sprawozdania dotyczącego postępu prac nad realizacją wdrożenia dyrektywy INSPIRE w obszarze zabytków.

3) Współpraca z innymi organami wiodącymi.

Temat danych „obszary chronione” realizowany jest wspólnie przez Ministra Środowiska oraz Ministra Kultury i Dziedzictwa Narodowego. Niezbędna jest zatem koordynacja prac związanych z ustanowieniem spójnego modelu danych dla zabytków nieruchomych oraz form ochrony przyrody.

4) Współpraca z jednostkami samorządu terytorialnego.

Jedną z form ochrony zabytków określoną w Ustawie z dnia 23 lipca 2003 r. jest ustalenia ochrony w miejscowym planie zagospodarowania przestrzennego albo w decyzji

o ustaleniu lokalizacji inwestycji celu publicznego, decyzji o warunkach zabudowy, decyzji o zezwoleniu na realizację inwestycji drogowej, decyzji o ustaleniu lokalizacji linii kolejowej lub decyzji o zezwoleniu na realizację inwestycji w zakresie lotniska użytku publicznego. Forma ta jest elementem zagospodarowania przestrzennego i należy do tematu z grupy III Dyrektywy. Przystąpienie samorządów do realizacji zaleceń Dyrektywy w tym względzie powinno się odbyć w porozumieniu z MKiDN oraz NID. Podobnie współpraca pomiędzy JST, MKiDN oraz NID jest wymagana do uwzględnienia w infrastrukturze informacji przestrzennej kolejnej formy ochrony zabytków - powoływanego przez Radę Gminy parku kulturowego. Celem współpracy powinno być ustanowieniem spójnych modeli danych dla wszystkich obiektów posiadających wartości zabytkowe.

5) Zapewnienie niezbędnych przepływów danych z/do rejestrów publicznych.

Pożądane działania zmierzające do zapewnienia niezbędnych przepływów danych związanych z zabytkami są związane ze wzmocnieniem współpracy pomiędzy MKiDN i NID a Wojewódzkimi Konserwatorami Zabytków.

Infrastruktura informatyczna stworzona przez NID umożliwia aktualizację danych gromadzonych w infrastrukturze informacji przestrzennych przez WKZ jako organy właściwe do prowadzenia rejestrów publicznych.

Zapewnienie niezbędnego przepływu danych z/do rejestrów publicznych wymaga wprowadzenia stosownych regulacji prawnych

3.2 BADANIA I ROZWÓJ

1) Określenie optymalnych modeli danych w tematach IIP z uwzględnieniem wymagań INSPIRE oraz potrzeb i możliwości krajowych.

Opis zawarto w punkcie 2.1.1.1 niniejszego opracowania

2) Zapewnienie harmonizacji zbiorów i usług danych przestrzennych pod względem technologicznym.

Harmonizacja zbiorów i usług danych przestrzennych zapewniona jest przez zastosowanie systemu informatycznego do pozyskiwania i publikacji danych przestrzennych, opisanego w punkcie 2.1.1.2 niniejszego opracowania

- 3) Dalsze prace badawcze ukierunkowane na możliwie szybkie osiągnięcie praktycznych efektów IIP.

Opis zawarto w punkcie 2.1.4

3.3 UPOWSZECHNIANIE WIEDZY I KSZTAŁCENIE SPECJALISTÓW

- 1) Upowszechnianie wiedzy i umiejętności w zakresie umożliwiającym szerokie korzystanie z zasobów informacyjnych objętych tematami programu.

Po zamknięciu prac nad całą infrastrukturą informatyczną NID oraz publikacją danych dotyczących zabytków wpisanych do rejestru wymagane będzie upowszechnienie wiedzy i umiejętności umożliwiających pełne wykorzystanie dostępnych w systemie NID informacji i funkcjonalności. Grupami docelowymi działań promocyjnych powinni być głównie beneficjenci informacji o zabytkach - WKZ, JST, służby powołane do ochrony zabytków, właściciele i zarządcy zabytków, wszyscy zainteresowani zabytkami. W systemie oraz na stronach administrowanych przez NID będzie dostępna szczegółowa instrukcja korzystania z systemu prezentująca m.in. wszystkie funkcjonalności systemu, zakres informacji gromadzonych w systemie, modele danych, definicje pojęć uwzględnionych w słownikach stosowanych w systemie itd.

- 2) Kształcenie i doszkalać specjalistów zgodnie z rzeczywistymi potrzebami.

W miarę potrzeb przewidziane jest od 2014 r. szkolenie pracowników WKZ oraz JST, dla których dane gromadzone w systemie będą przydatną pomocą w realizowanych przez nich zadaniach publicznych i codziennej pracy.

3.4 WSPÓŁDZIAŁANIE W RAMACH INSPIRE

- 1) Zapewnienie dostępu instytucjom i organom Wspólnoty do zbiorów i usług danych przestrzennych zgodnie z Rozporządzeniem Komisji (UE) Nr 268/2010 z dnia 29 marca 2010 r.

Dostęp instytucjom i organom Wspólnoty do zbiorów i usług danych przestrzennych zapewniony zostanie poprzez geoportal NID, dostępny pod adresem

<http://geoportal.nid.pl>

2) Monitorowanie i sprawozdawczość w zakresie określonym Decyzją Komisji z dnia 5 czerwca 2009 r.

Tabele dotyczące monitorowania i sprawozdawczości za okres od 1 stycznia do 31 grudnia 2013 zostaną przygotowane niezwłocznie i przekazane do organu koordynującego wdrażanie IIP w Polsce. Sprawozdanie uwzględniac będzie wszystkie uzyskane rezultaty prac w ramach budowy IIP w obszarze zabytków w roku 2013, a w szczególności uruchomienie usług wyszukiwania oraz przeglądania danych oraz przygotowanie próbek danych przestrzennych prezentowanych na geoportalu NID.