

ZATWIERDZAM

PROGRAM BUDOWY INFRASTRUKTURY INFORMACJI PRZESTRZENNEJ W ETAPIE OBEJMUJĄCYM LATA 2012-2013

1. Wiadomości wstępne

1.1 Charakterystyka organu wiodącego

Zgodnie z art. 89 ust. 1 ustawy z dnia 18 lipca 2001 r Prawo wodne Prezes Krajowego Zarządu Gospodarki Wodnej jest centralnym organem administracji rządowej właściwym w sprawach gospodarowania wodami, a w szczególności w sprawach zarządzania wodami oraz korzystania z wód. Prezes KZGW wyłaniany jest w drodze konkursu. Powołania i odwołania Prezesa KZGW dokonuje Prezes Rady Ministrów na wniosek ministra właściwego do spraw gospodarki wodnej. Kadencja Prezesa KZGW trwa 5 lat, licząc od dnia powołania. Prezes KZGW pełni obowiązki do dnia powołania jego następcy. Zastępcy Prezesa KZGW są powoływani oraz odwoływani przez ministra właściwego do spraw gospodarki wodnej na wniosek Prezesa KZGW.

Działalność Prezesa KZGW jest nadzorowana przez ministra właściwego do spraw gospodarki wodnej. Nadzór ministra nad działalnością Prezesa polega w szczególności na:

- zatwierdzaniu programów realizacji zadań związanych z utrzymywaniem wód lub urządzeń wodnych oraz inwestycji w gospodarce wodnej;
- zatwierdzaniu corocznego sprawozdania z realizacji zadań;
- zatwierdzaniu planu kontroli gospodarowania wodami wykonywanej przez Prezesa;
- poleceniu przeprowadzenia kontroli nieujętych w planie kontroli.

Zgodnie z art. 90 ustawy Prawo wodne, do zadań Prezesa Krajowego Zarządu Gospodarki Wodnej należy w szczególności:

- opracowywanie programu wodno-środowiskowego kraju,
- opracowywanie projektów planów gospodarowania wodami na obszarach dorzeczy;
- przygotowanie wstępnej oceny ryzyka powodziowego, map zagrożenia i map ryzyka powodziowego;
- przygotowanie planów zarządzania ryzykiem powodziowym oraz planów przeciwdziałania skutkom suszy na obszarach dorzeczy;
- uzgadnianie projektów warunków korzystania z wód regionu wodnego;
- prowadzenie katastru wodnego dla obszaru państwa, z uwzględnieniem podziału na obszary dorzeczy;
- sprawowanie nadzoru nad działalnością dyrektorów regionalnych zarządów gospodarki wodnej;
- sprawowanie nadzoru nad funkcjonowaniem państwowej służby hydrologiczno-meteorologicznej, państwowej służby hydrogeologicznej oraz państwowej służby do spraw bezpieczeństwa budowli piętrzących;

- reprezentowanie Skarbu Państwa w stosunku do mienia związanego z gospodarką wodną określonego ustawą;
- programowanie, planowanie i nadzorowanie realizacji zadań związanych z utrzymywaniem wód lub urządzeń wodnych oraz inwestycji w gospodarce wodnej;
- uzgadnianie, w części dotyczącej gospodarki wodnej, projektów list programów priorytetowych Narodowego Funduszu Ochrony Środowiska i Gospodarki Wodnej, o których mowa w art. 415 ust. 5 pkt 1 ustawy - Prawo ochrony środowiska.

Działania w zakresie gospodarowania wodami morskich wód wewnętrznych i wodami morza terytorialnego Prezes Krajowego Zarządu wykonuje we współpracy z właściwymi organami administracji morskiej.

Prezesowi KZGW podlegają dyrektorzy regionalnych zarządów gospodarki wodnej (art. 4 ust. 1 pkt 3 ustawy Prawo wodne). Prezes KZGW pełni funkcję organu wyższego stopnia w rozumieniu Kodeksu postępowania administracyjnego w stosunku do wojewodów i dyrektorów regionalnych zarządów gospodarki wodnej, w sprawach określonych ustawą.

1.1.1 Stanowisko, imię i nazwisko, dane adresowe organu wiodącego, podstawa prawna

Zgodnie z art. 3 pkt 7l ustawy z dnia 4 marca 2010 r. o infrastrukturze informacji przestrzennej Prezes KZGW jest organem wiodącym w zakresie tematu danych przestrzennych „hydrografia” w części dotyczącej elementów hydrograficznych wraz z podjednostkami hydrograficznymi i regionami wodnymi, z wyłączeniem morskich wód wewnętrznych i morza terytorialnego Rzeczypospolitej Polskiej.

Aktualnie z upoważnienia Prezesa Rady Ministrów obowiązki Prezesa Krajowego Zarządu Gospodarki Wodnej pełni Janusz Wiśniewski.

Dane adresowe organu wiodącego:

Janusz Wiśniewski – p.o. Prezesa Krajowego Zarządu Gospodarki Wodnej
 ul. Grzybowska 80/82; 00-844 Warszawa
 Tel.: +48 22 3720210, Fax.: +48 22 3720290
 e-mail: kzgw@kzgw.gov.pl

1.1.2 Stanowisko, imię i nazwisko, dane adresowe punktu kontaktowego organu wiodącego

Punkt kontaktowy infrastruktury informacji przestrzennej w zakresie działalności Prezesa KZGW jako organu wiodącego został wyznaczony w Krajowym Zarządzie Gospodarki Wodnej, w Departamencie Planowania i Zasobów Wodnych, w Wydziale Katastru Wodnego. Obecnie funkcję punktu kontaktowego pełni Piotr Piórkowski.

Dane adresowe punktu kontaktowego IIP:

Piotr Piórkowski – Specjalista
 Krajowy Zarząd Gospodarki Wodnej
 Wydział Katastru Wodnego, Departament Planowania i Zasobów Wodnych
 ul. Grzybowska 80/82; 00-844 Warszawa
 Tel.: +48 22 3720286, Fax.: +48 22 3720294
 e-mail: Piotr.Piorkowski@kzgw.gov.pl

1.1.3 Lista tematów (części tematów) przyporządkowanych ustawą o IIP

Prezes KZGW jest organem wiodącym w rozumieniu ustawy o infrastrukturze informacji przestrzennej w zakresie tematu danych przestrzennych, o którym mowa w rozdziale 1 pkt 8 załącznika do ustawy IIP.

Temat „Hydrografia” został zdefiniowany w ustawie o IIP jako elementy hydrograficzne, w tym obszary morskie oraz jednolite części wód wraz z podjednostkami hydrograficznymi i regionami wodnymi. Należy przy tym zaznaczyć, że zgodnie z dyrektywą INSPIRE elementy tematu „Hydrografia” tam gdzie to możliwe powinny być rozumiane zgodnie z definicjami zawartymi w dyrektywie 2000/60/WE Parlamentu Europejskiego i Rady z dnia 23 października 2000 r. ustanawiającej ramy wspólnotowego działania w dziedzinie polityki wodnej, czyli tzw. Ramowej Dyrektywie Wodnej.

Organem wiodącym dla tego tematu w części dotyczącej morskich wód wewnętrznych i morza terytorialnego Rzeczypospolitej Polskiej jest minister właściwy do spraw gospodarki morskiej, którego zadania wykonuje Ministerstwo Transportu Budownictwa i Gospodarki Morskiej.

1.2 Struktura koordynacyjna i wykonawcza

Prezes KZGW wykonuje swoje zadania przy pomocy Krajowego Zarządu Gospodarki Wodnej. Zgodnie z rozporządzeniem Prezesa Rady Ministrów z dnia 27 czerwca 2006 r. w sprawie nadania statutu Krajowemu Zarządowi Gospodarki Wodnej KZGW zapewnia obsługę Prezesa i działa pod jego bezpośrednim nadzorem i kierownictwem. Prezes Krajowego Zarządu kieruje Krajowym Zarządem przy pomocy zastępców Prezesa Krajowego Zarządu, dyrektora generalnego oraz dyrektorów komórek organizacyjnych.

1.2.1 Jednostki organizacyjne realizujące program oraz ich role

W skład Krajowego Zarządu Gospodarki Wodnej wchodzi następujące komórki organizacyjne realizujące zadania Prezesa:

- Departament Planowania i Zasobów Wodnych;
- Departament Inwestycji i Nadzoru;
- Biuro Administracyjno-Prawne;
- Biuro Budżetu i Finansów;
- Samodzielny Wydział do Spraw Ochrony Informacji Niejawnych.

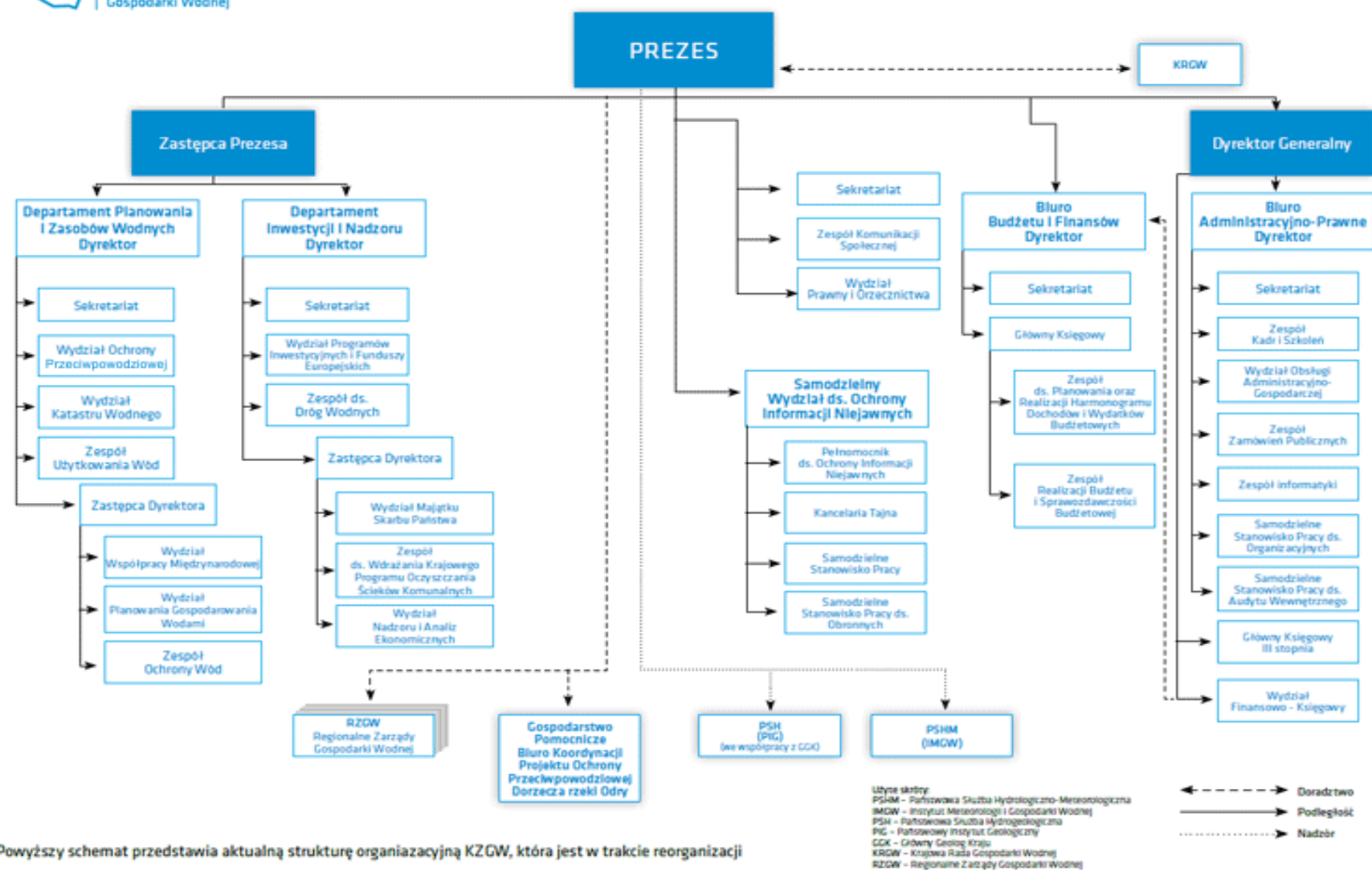
1.2.2 Jednostki współpracujące

Prezes KZGW sprawuje nadzór nad działalnością dyrektorów Regionalnych Zarządów Gospodarki Wodnej, których zadania realizowane są przez siedem Regionalnych Zarządów Gospodarki Wodnej zlokalizowanych w Gdańsku, Gliwicach, Krakowie, Poznaniu, Szczecinie, Warszawie i Wrocławiu. Prezes KZGW sprawuje również nadzór nad funkcjonowaniem państwowej służby hydrologiczno-meteorologicznej, której zadania realizuje Instytut Meteorologii i Gospodarki Wodnej oraz państwowej służby hydrogeologicznej, której zadania realizuje Państwowy Instytut Geologiczny.

W zakresie realizacji zadań statutowych wynikających z ustawy Prawo wodne oraz innych aktów prawa krajowego i unijnego, w tym również ustawy o IIP i Dyrektywy INSPIRE Prezes KZGW współpracuje z innymi organami centralnej administracji rządowej oraz jednostkami organizacyjnymi resortu środowiska, w szczególności z: Głównym Inspektorem Ochrony Środowiska, Generalnym Dyrektorem Ochrony Środowiska, Centrum Informacji o Środowisku.

1.2.3 Schemat organizacyjny

SCHEMAT ORGANIZACYJNY KRAJOWEGO ZARZĄDU GOSPODARKI WODNEJ



Powyższy schemat przedstawia aktualną strukturę organizacyjną KZGW, która jest w trakcie reorganizacji

Rys. 1. Schemat organizacyjny Krajowego Zarządu Gospodarki Wodnej

1.3 Podstawy prawne

1.3.1 Ustawy, rozporządzenia, inne przepisy

Prezes Krajowego Zarządu Gospodarki Wodnej działa w szczególności na podstawie następujących aktów prawa krajowego:

- Ustawa z dnia 18 lipca 2001 r. – Prawo wodne (t.j. Dz. U. z 2012 r. poz. nr 145)
 - Rozporządzenie Rady Ministrów z dnia 10 grudnia 2002 r. w sprawie śródlądowych dróg wodnych (Dz. U. z 2002 r. nr 210 poz. 1786)
 - Rozporządzenie Rady Ministrów z dnia 17 grudnia 2002 r. w sprawie śródlądowych wód powierzchniowych lub części stanowiących własność publiczną (Dz. U. z 2003 r. nr 16 poz. 149)
 - Rozporządzenie Rady Ministrów z dnia 8 grudnia 2004 r. zmieniające rozporządzenie w sprawie granic między śródlądowymi wodami powierzchniowymi a morskimi wodami wewnętrznymi i wodami morza terytorialnego (Dz. U. z 2004 r. nr 264 poz. 2632)
 - Rozporządzenie Ministra Rolnictwa i Rozwoju Wsi z dnia 30 grudnia 2004 r. w sprawie sposobu prowadzenia ewidencji wód, urządzeń melioracji wodnych oraz zmeliorowanych gruntów (Dz. U. z 2005 r. nr 7 poz. 55)
 - Rozporządzenie Ministra Środowiska z dnia 25 stycznia 2006 r. w sprawie prowadzenia ewidencji żeglugowego wykorzystania śluz i pochylni (Dz. U. z 2006 r. nr 21 poz. 162)
 - Rozporządzenie Rady Ministrów z dnia 27 czerwca 2006 r. w sprawie przebiegu granic obszarów dorzeczy i regionów wodnych (Dz. U. z 2006 r. nr 126 poz. 878)
 - Rozporządzenie Ministra Środowiska z dnia 12 lipca 2006 r. w sprawie zakresu informacji z katastru wodnego podlegających udostępnieniu, sposobu ich przygotowania oraz wysokości opłat za ich przygotowanie i udostępnienie (Dz. U. z 2006 r. nr 132 poz. 927)
 - Rozporządzenie Ministra Środowiska z dnia 17 sierpnia 2006 r. w sprawie zakresu instrukcji gospodarowania wodą (Dz. U. z 2006 r. nr 150 poz. 1087)
 - Rozporządzenie Ministra Rolnictwa i Rozwoju Wsi z dnia 22 listopada 2006 r. w sprawie sposobu ustalania obszaru, na który wywierają korzystny wpływ urządzenia melioracji wodnych szczegółowych (Dz. U. z 2006 r. nr 226 poz. 1652)
 - Rozporządzenie Ministra Środowiska z dnia 15 grudnia 2006 r. w sprawie prowadzenia ewidencji wydatków ponoszonych na śródlądowe drogi wodne i ich infrastrukturę (Dz. U. z 2006 r. nr 240 poz. 1747)
 - Rozporządzenie Ministra Środowiska z dnia 22 sierpnia 2007 r. w sprawie podmiotów, którym państwowa służba hydrologiczno-meteorologiczna i państwowa służba hydrogeologiczna są obowiązane przekazywać ostrzeżenia, prognozy, komunikaty i biuletyny oraz sposobu i częstotliwości ich przekazywania (Dz. U. z 2007 r. nr 158 poz. 1114)
 - Rozporządzenie Ministra Środowiska z dnia 6 listopada 2008 r. w sprawie standardowych procedur zbierania i przetwarzania informacji przez państwową służbę hydrologiczno-meteorologiczną oraz państwową służbę hydrogeologiczną (Dz. U. z 2008 r. nr 225 poz.1501)
 - Rozporządzenie Prezesa Rady Ministrów z dnia 16 czerwca 2008 r. zmieniające rozporządzenie w sprawie nadania statutu Krajowemu Zarządowi Gospodarki Wodnej (Dz. U. z 2008 r. nr 107 poz. 681)

- Rozporządzenie Ministra Środowiska z dnia 15 grudnia 2008 r. zmieniające rozporządzenie w sprawie substancji szczególnie szkodliwych dla środowiska wodnego, których wprowadzanie w ściekach przemysłowych do urządzeń kanalizacyjnych wymaga uzyskania pozwolenia wodnoprawnego (Dz. U. z 2008 r. nr 229 poz. 1538)
- Rozporządzenie Rady Ministrów z dnia 18 czerwca 2009 r. w sprawie szczegółowego zakresu opracowywania planów gospodarowania wodami na obszarach dorzeczy (Dz. U. z 2009 r. nr 106 poz. 882)
- Rozporządzenie Ministra Środowiska z dnia 9 listopada 2011 r. w sprawie klasyfikacji stanu ekologicznego, potencjału ekologicznego i stanu chemicznego jednolitych części wód powierzchniowych (Dz. U. z 2011 r. nr 258 poz. 1549)
- Rozporządzenie Rady Ministrów z dnia 30 czerwca 2010 r. zmieniające rozporządzenie w sprawie przebiegu granic obszarów dorzeczy i regionów wodnych (Dz. U. z 2010 r. nr 130 poz. 874)
- Obwieszczenie Ministra Środowiska z dnia 2 lipca 2010 r. w sprawie ogłoszenia krajowego programu oczyszczania ścieków komunalnych oraz jego dwóch aktualizacji (M.P. z 2010 r. nr 58 poz. 775)
- Rozporządzenie Ministra Środowiska z dnia 1 lipca 2010 r. w sprawie sposobu wyznaczania obszaru i granic aglomeracji (Dz. U. z 2010 r. nr 137 poz. 922)
- Rozporządzenie Ministra Środowiska z dnia 10 listopada 2011 r. w sprawie wykazu substancji priorytetowych w dziedzinie polityki wodnej (Dz. U. z 2011 r. nr 254 poz. 1528)
- Rozporządzenie Ministra Środowiska z dnia 2 lutego 2011 r. w sprawie profilu wody w kąpielisku (Dz. U. z 2011 r. nr 36 poz. 191)
- Rozporządzenie Ministra Zdrowia z dnia 28 kwietnia 2011 r. w sprawie ewidencji kąpielisk oraz sposobu oznakowania kąpielisk i miejsc wykorzystywanych do kąpieli (Dz. U. z 2011 r. nr 91 poz. 527)
- Ustawa z dnia 27 kwietnia 2001 r. – Prawo ochrony środowiska (Dz. U. z 2001 r. nr 62 poz. 627, tekst jednolity 2008 r. nr 25 poz. 150 z późn. zm.)
- Ustawa z dnia 3 października 2008 r. o udostępnianiu informacji o środowisku i jego ochronie, udziale społeczeństwa w ochronie środowiska oraz o ocenach oddziaływania na środowisko (Dz. U. z 2008 r. nr 199 poz. 1227 z późn. zm.)
 - Rozporządzenie Ministra Środowiska z dnia 22 września 2010 r. w sprawie wzoru oraz zawartości i układu publicznie dostępnego wykazu danych o dokumentach zawierających informacje o środowisku i jego ochronie (Dz. U. z 2010 r. nr 186 poz. 1249)
 - Rozporządzenie Ministra Środowiska z dnia 12 listopada 2010 r. w sprawie opłat za udostępnianie informacji o środowisku (Dz. U. z 2010 r. nr 215 poz. 1415)
 - Rozporządzenie Ministra Środowiska z dnia 23 listopada 2010 r. w sprawie sposobu i częstotliwości aktualizacji informacji o środowisku (Dz. U. z 2010 r. nr 227 poz. 1485)
- Ustawa z dnia 13 kwietnia 2007 r. o zapobieganiu szkodom w środowisku i ich naprawie (Dz.U. z 2007 r. nr 75 poz. 493)
- Ustawa z dnia 29 sierpnia 2003 r. o urzędowych nazwach miejscowości i obiektów fizjograficznych (Dz. U. z 2003 r. nr 166 poz. 1612).
- Ustawa z dnia 4 marca 2010r. o infrastrukturze informacji przestrzennej (Dz. U. z 2010 r. nr 76 poz. 489):

- Rozporządzenie Ministra Spraw Wewnętrznych i Administracji z dnia 20 października 2010 r. w sprawie ewidencji zbiorów i usług danych przestrzennych objętych infrastrukturą informacji przestrzennej (Dz. U. z 2010 r. nr 201 poz. 1333).
- Ustawa z dnia 6 września 2001 r. o dostępie do informacji publicznej (Dz. U. z 2001 r. nr 112 poz. 1198 z późniejszymi zm.)
- Ustawa z dnia 4 września 1997 r. o działach administracji rządowej (t. j. Dz. U. z 2007 r. nr 65 poz. 437)
- Ustawa z dnia 29 sierpnia 1997 r. o ochronie danych osobowych (Dz. U. z 1997 r. nr 133 poz. 883 z późniejszymi zm.):
 - Rozporządzenie Ministra Spraw Wewnętrznych i Administracji z dnia 29 kwietnia 2004 r. w sprawie dokumentacji przetwarzania danych osobowych oraz warunków technicznych i organizacyjnych, jakim powinny odpowiadać urządzenia i systemy informatyczne służące do przetwarzania danych osobowych (Dz. U. z 2004 r. nr 100 poz. 1024).
- Ustawa z dnia 27 lipca 2001 r. o ochronie baz danych. (Dz. U. z 2001 r. nr 128 poz. 1402 z późniejszymi zm.).
- Ustawa o informatyzacji działalności podmiotów realizujących zadania publiczne (Dz. U. z 2005 r. nr 64 poz. 565z późniejszymi zm.) oraz Ustawa z dnia 12 lutego 2010 r. o zmianie ustawy o informatyzacji działalności podmiotów realizujących zadania publiczne oraz niektórych innych ustaw (Dz.U. z 2010 r. nr 40 poz. 230):
 - Rozporządzenie Ministra Nauki i Informatyzacji z dnia 19 października 2005 r. w sprawie testów akceptacyjnych oraz badania oprogramowania interfejsowego i weryfikacji tego badania (Dz. U. z 2005 r. nr 217 poz. 1836)
 - Rozporządzenie Rady Ministrów z dnia 27 września 2005r.w sprawie sposobu, zakresu i trybu udostępniania danych zgromadzonych w rejestrze publicznym (Dz. U. z 2005 r. nr 205 poz. 1692)
 - Rozporządzenie Ministra Spraw Wewnętrznych i Administracji z dnia 30 października 2006r. w sprawie niezbędnych elementów struktury dokumentów elektronicznych (Dz. U. z 2006 r. nr 206 poz. 1517)
 - Rozporządzenie Ministra Spraw Wewnętrznych i Administracji z dnia 30 października 2006r. w sprawie szczegółowego sposobu postępowania z dokumentami elektronicznymi (Dz. U. z 2006 r. nr 206 poz. 1518)
 - Rozporządzenie Ministra Spraw Wewnętrznych i Administracji z dnia 2 listopada 2006r. w sprawie wymagań technicznych formatów zapisu i informatycznych nośników danych, na których utrwalono materiały archiwalne przekazywane do archiwów państwowych (Dz. U. z 2006 r. nr 206 poz. 1519)
 - Rozporządzenie Ministra Spraw Wewnętrznych i Administracji z dnia 10 września 2010 r. w sprawie wykazu certyfikatów uprawniających do prowadzenia kontroli projektów informatycznych i systemów teleinformatycznych (Dz. U. z 2010 r. nr 177 poz. 1195).
- Ustawa z dnia 14.06.1960r. Kodeks postępowania administracyjnego (Dz. U. z 1960 r. nr 30 poz. 168, tekst jednolity Dz. U. z 2000 r. nr 98 poz. 1071, z późniejszymi zm.);
- Ustawa z dnia 29 lipca 2005 r. o zmianie niektórych ustaw w związku ze zmianami w podziale zadań i kompetencji administracji terenowej (Dz. U. z 2005 r. nr 175 poz. 1462);
- Ustawa z dnia 24 sierpnia 2007 r. o zmianie ustawy o gospodarce nieruchomościami oraz o zmianie niektórych innych ustaw (Dz. U. z 2007 r. nr 173 poz. 1218);

- Ustawa z dnia 6 sierpnia 2010 r. o ratyfikacji Protokołu Poprawek z dnia 14 kwietnia 2005 r. do Konwencji o Międzynarodowej Organizacji Hydrograficznej, sporządzonej w Monako dnia 3 maja 1967 r. (Dz. U. z 2010 r. nr 169 poz. 1136);
- Ustawa z dnia 24 sierpnia 2007 r. o zmianie niektórych ustaw w związku z członkostwem Rzeczypospolitej Polskiej w Unii Europejskiej (Dz. U. z 2007 r. nr 176 poz. 1238).

Działania Prezesa KZGW determinują również akty prawa Unii Europejskiej, a w szczególności:

- Dyrektywa 2000/60/WE Parlamentu Europejskiego i Rady z dnia 23 października 2000 roku ustanawiająca ramy wspólnotowego działania w dziedzinie polityki wodnej (inaczej Ramowa Dyrektywa Wodna);
- Dyrektywa 2007/60/WE Parlamentu Europejskiego i Rady z dnia 23 października 2007 r. w sprawie oceny ryzyka powodziowego i zarządzania nim (inaczej Dyrektywa Powodziowa);
- Dyrektywa 2007/2/WE Parlamentu Europejskiego i Rady z dnia 14 marca 2007 roku ustanawiająca infrastrukturę informacji przestrzennej we Wspólnocie Europejskiej (inaczej Dyrektywa INSPIRE):
 - Rozporządzenie Komisji (WE) NR 1205/2008 z dnia 3 grudnia 2008 r. w sprawie wykonania dyrektywy 2007/2/WE Parlamentu Europejskiego i Rady w zakresie metadanych;
 - Rozporządzenie Komisji (WE) Nr 976/2009 z dnia 19 października 2009 roku w sprawie wykonania dyrektywy 2007/2/WE Parlamentu Europejskiego i Rady w sprawie usług sieciowych;
 - Decyzja Komisji nr 2009/443/EC z 5 czerwca 2009 roku w sprawie wykonania dyrektywy 2007/2/WE Parlamentu Europejskiego i Rady w sprawie monitorowania i raportowania;

2. Program działań w ujęciu tematycznym

2.1 Analiza stanu obecnego w świetle obowiązujących już przepisów

W świetle przepisów INSPIRE, a w szczególności specyfikacji danych dla tematu Hydrografia (Data Specification on Hydrography – Guidelines v 3.0.1) w KZGW wyróżniono 2 zbiory danych:

- Komputerowa Mapa Podziału Hydrograficznego Polski (MPHP) – zbiór danych wpisujący się w założenia ‘Hydro – Physical Waters’ oraz ‘Hydro – Network’
- Raporty z realizacji art.5 i zał. II Ramowej Dyrektywy Wodnej – zbiory danych wpisują się w założenia ‘Hydro – Reporting’

MPHP to jednolita, ciągła baza danych hydrograficznych dla obszaru całej Polski, łącznie z częściami dorzeczy położonymi za granicą. Jest wykonana w skali 1:50000, w układzie współrzędnych PUWG-92. Jest to zbiór warstw wektorowych z relacyjną bazą danych, tworzących razem pełną charakterystykę geometryczną i opisową sieci wodnej oraz zlewni w Polsce.

Podział hydrograficzny Polski w postaci mapy numerycznej MPHP został opracowany zgodnie ze standardami geograficznych systemów informacyjnych i spełnia wymogi Ramowej Dyrektywy Wodnej. W związku z tym może być wykorzystywana jako warstwa referencyjna dla wielu opracowań z zakresu gospodarki wodnej, a także przy wdrażaniu RDW i przygotowywaniu raportów dla Komisji Europejskiej.

W październiku 2010 r. zakończyła się kolejna aktualizacja i rozbudowa bazy danych MPHP. Zakres zadania obejmował m.in. wykonanie następujących prac:

- Weryfikacja uwag RZGW Gliwice, Wrocław, Poznań, Szczecin, Gdańsk, Warszawa, Kraków z lat 2008-2009 pod kątem zasadności ich uwzględnienia (lub nie) w aktualizacji MPHP.
- Korekta geometrycznego odwzorowania sieci hydrograficznej i działów wodnych oraz kodów w MPHP.
- Korekta nazw w słownikach MPHP oraz rozszerzenie słowników o nazwy alternatywne (odcinkowe i oboczne) postulowane przez RZGW.
- Dostosowanie przebiegu sieci hydrograficznej i zlewni do zaktualizowanej granicy państwa i wyników postępujących uzgodnień na wodach granicznych prowadzonych przez właściwe bilateralne komisje.

W ramach aktualizacji utworzono metadane dla MPHP zgodnie z wytycznymi Dyrektywy 2007/2/WE Parlamentu Europejskiego i Rady Europy z dnia 14 marca 2007 r. Przygotowano je w edytorze metadanych o nazwie MEDARD.

Kolejny zbiór danych włączony do tematu Hydrografia wynika bezpośrednio z Ramowej Dyrektywy Wodnej, która nakłada na kraje członkowskie obowiązek składania raportów z postępów we wdrażaniu postanowień dyrektywy. W terminie do 22.03.2010 kraje UE, w tym Polska, były zobowiązane do złożenia raportu z realizacji art. 13 RDW, który mówi o konieczności opracowania planów gospodarowania w dorzeczu. Jednocześnie celem raportu była aktualizacja i weryfikacja informacji przekazanych w latach poprzednich. Raport został przygotowany zgodnie z wytycznymi Komisji Europejskiej (Guidance Document No. 22 Updated Guidance on Implementing the Geographical Information System (GIS) Elements of the EU Water Policy), które zakładają zgodność z wymaganiami INSPIRE w zakresie danych przestrzennych. Raport został przygotowany w postaci plików SHAPE zawierających informacje przestrzenne i XML zawierających informacje opisowe. Dodatkowo do każdego zbioru danych zostały przygotowane metadane zgodne z profilem INSPIRE wzbogacone o elementy profilu WISE. Do przygotowania metadanych został wykorzystany Edytor metadanych INSPIRE, a następnie do wygenerowanego pliku XML zostały ręcznie dopisane elementy profilu WISE.

W celu realizacji zobowiązań wynikających z Dyrektywy INSPIRE w grudniu 2010 r. na zlecenie KZGW została zrealizowana praca pn. „Przystosowanie zasobu danych przestrzennych KZGW do Infrastruktury Informacji Przestrzennej IIP w zakresie edycji i publikacji metadanych”. Wykonawcą pracy był Instytut Systemów Przestrzennych i Katastralnych S.A. w Gliwicach. W ramach zadania zrealizowano następujące prace:

- analiza dokumentacji hydrograficznego profilu metadanych,
- implementacja hydrograficznego profilu metadanych w edytorze MEDARD (profil KZGW),
- przygotowanie zasobu danych przestrzennych do opisu metadanymi z naciskiem na wskazanie serii i zbiorów danych przestrzennych,
- wdrożenie katalogu metadanych Aquarius zgodnego z wymaganiami INSPIRE (OGC CSW 2.0.2).

W efekcie przeprowadzonych prac KZGW zostało wyposażone w katalog metadanych realizujący usługę wyszukiwania, a także w narzędzie umożliwiające tworzenie i edycję nowych metadanych.

2.2 Aktualizacja list zbiorów danych IIP, INPSIRE i komplementarnych w temacie

W czerwcu 2011 r. Komisja Europejska udostępniła projekt specyfikacji danych dla tematów danych z załącznika II i III Dyrektywy INSPIRE w wersji 2.0. Dokumentacja ta uzupełniła dostępne

dotychczas specyfikacje dla tematów danych z załącznika I. Po przeprowadzeniu analizy specyfikacji wszystkich tematów danych dokonano aktualizacji listy zbiorów danych IIP będących w posiadaniu Prezesa KZGW. W wyniku analizy zidentyfikowano następujące zasoby geoinformacyjne:

- w zakresie tematu „Hydrografia” – Komputerowa Mapa Podziału Hydrograficznego Polski (elementy pakietów Hydro - Network i Hydro - Physical Waters) oraz Jednolite części wód powierzchniowych (element pakietu Hydro – Reporting, klasa obiektów WFDWaterBody),
- w zakresie tematu „Geologia” – Jednolite części wód podziemnych (klasa WFD_GroundWaterBody),
- w zakresie tematu „Gospodarowanie obszarem, strefy ograniczone i regulacyjne oraz jednostki sprawozdawcze” – Obszary szczególnie narażone (OSN) (obiekt typu nitrateVulnerableZone), Obszary dorzeczy (obiekty typu riverBasinDistrict i floodRiskManagementZone).

Dla wszystkich wymienionych powyżej zbiorów danych zostały opracowane metadane oraz usługi wyszukiwania. Wdrożenie pozostałych usług, o których mowa w art. 9 ust. 1 ustawy o infrastrukturze informacji przestrzennej zostało zaplanowane w ramach realizowanego obecnie projektu pn. „Informatyczny System Osłony Kraju przed nadzwyczajnymi zagrożeniami” i powinno zakończyć się do 31.12.2013 r.

Zbiory danych przestrzennych realizujące temat „Strefy zagrożenia naturalnego” w zakresie powodzi zostaną przygotowane do 22.12.2013 r. zgodnie z harmonogramem wdrażania Dyrektywy Powodziowej i terminem opracowania map ryzyka i map zagrożenia powodziowego.

Lp.	Nazwa zbioru danych przestrzennych	Kod oraz skrócona nazwa tematów danych przestrzennych, z którymi związany jest zbiór danych przestrzennych	Obszar, do którego odnosi się zbiór danych przestrzennych	Dane identyfikujące przepis prawa, na podstawie którego prowadzony jest zbiór danych przestrzennych	Wykaz dostępnych usług danych przestrzennych związanych ze zbiorem danych przestrzennych
1	Komputerowa Mapa Podziału Hydrograficznego Polski	1.8 Hydrografia	Polska	Ustawa z dnia 18 lipca 2001 Prawo wodne (Dz. U. 239 Poz. 2019) art. 153 ust. 2	wyszukiwania
2	Jednolite części wód powierzchniowych	1.8 Hydrografia	Polska	Ustawa z dnia 18 lipca 2001 Prawo wodne (Dz. U. 239 Poz. 2019) art. 113 ust. 2	wyszukiwania
3	Jednolite części wód podziemnych	2.4 Geologia	Polska	Ustawa z dnia 18 lipca 2001 Prawo wodne (Dz. U. 239 Poz. 2019) art. 113 ust. 2	wyszukiwania
4	Obszary szczególnie narażone (OSN)	3.11 Gospodarowanie obszarem	Polska	Ustawa z dnia 18 lipca 2001 Prawo wodne (Dz. U. 239 Poz. 2019) art. 47 ust. 3	wyszukiwania
5	Obszary dorzeczy	3.11 Gospodarowanie obszarem	Polska	Ustawa z dnia 18 lipca 2001 Prawo wodne (Dz. U. 239 Poz. 2019) art. 3	wyszukiwania

Tab 1. Opis zbiorów i usług danych przestrzennych posiadanych przez Prezesa Krajowego Zarządu Gospodarki Wodnej

2.3 Zakres i terminy prac wynikające z przepisów INSPIRE i potrzeb krajowych

Zakres i terminy prac wynikające z rozporządzeń Komisji Europejskiej w sprawie wykonania dyrektywy INSPIRE przedstawiają się następująco:

- 3 grudnia 2010 r. – utworzenie przez państwa członkowskie metadanych w odniesieniu do zbiorów i usług danych przestrzennych dla tematów z zał. I i II Dyrektywy INSPIRE
- 9 maja 2011 r. – zapewnienie przez państwa członkowskie początkowej zdolności operacyjnej usług wyszukiwania i przeglądania,
- 9 listopada 2011 r. – zapewnienie przez państwa członkowskie usług wyszukiwania i przeglądania zgodnie z rozporządzeniem KE nr 976/2009 z dnia 19.10.2009 r.,
- 28 czerwca 2012 r. – zapewnienie przez państwa członkowskie usług pobierania i przekształcania w zakresie początkowej zdolności operacyjnej,
- 28 grudnia 2012 r. – zapewnienie przez państwa członkowskie usług pobierania i przekształcania zgodnie z rozporządzeniem KE nr 976/2009 z dnia 19.10.2009 r.,
- 3 grudnia 2013 r. - utworzenie przez państwa członkowskie metadanych w odniesieniu do zbiorów i usług danych przestrzennych dla tematów z zał. II Dyrektywy INSPIRE

2.4 Planowane i realizowane projekty w temacie, stan realizacji oraz konkretne wyniki w latach 2012-2013

Krajowy Zarząd Gospodarki Wodnej we współpracy z Instytutem Meteorologii i Gospodarki Wodnej, Głównym Urzędem Geodezji i Kartografii, Rządowym centrum Bezpieczeństwa oraz Instytutem Łączności realizuje w ramach 7 osi priorytetowej Programu Operacyjnego Innowacyjna Gospodarka projekt o nazwie „Informatyczny System Osłony Kraju przed nadzwyczajnymi zagrożeniami (ISOK)”.

Projekt ISOK ma na celu stworzenie kompleksowego systemu osłony społeczeństwa, gospodarki i środowiska przed nadzwyczajnymi zagrożeniami poprzez stworzenie elektronicznej platformy informatycznej wraz z niezbędnymi rejestrami referencyjnymi, która stanowić będzie narzędzie do zarządzania kryzysowego. Projekt wprowadza nowe technologie informacyjne i telekomunikacyjne, usprawniając funkcjonowanie jednostek zarządzania kryzysowego każdego szczebla administracji państwowej oraz zwiększa dostęp ludności i przedsiębiorstw do informacji niezbędnych w sytuacjach zagrożenia życia, zdrowia lub utraty mienia.

Istotną cechą systemu będzie udostępnianie usług sieciowych w architekturze zorientowanej na usługi. Koncepcja ta pozwala na tworzenie systemów, których funkcjonalność jest zorganizowana w postaci współpracujących usług, które mogą być powtórnie używane i łatwo łączone. Aby zadania stawiane przed systemem ISOK mogły zostać spełnione konieczne jest przygotowanie zharmonizowanych, interoperacyjnych zbiorów danych opisanych metadanymi, co wpisuje się w wymagania wynikające z Dyrektywy INSPIRE i ustawy o IIP.

Prezes KZGW wspólnie z Instytutem Meteorologii i Gospodarki Wodnej realizuje zadanie pn.: „Opracowanie Mapy Podziału Hydrograficznego Polski (MPHP) w skali 1:10000”, którego celem jest opracowanie referencyjnego zbioru danych w zakresie hydrografii w oparciu o najnowsze źródła danych wraz z opracowaniem pełnej metodyki jej wykonania oraz wdrożeniem aplikacji do zarządzania mapą. Podstawowym założeniem zadania jest zgodność z zapisami Dyrektywy 2000/60/WE (Ramowa

Dyrektywa Wodna), Dyrektywy 2007/60/WE (Dyrektywa Powodziowa), Dyrektywy 2007/2/WE (Dyrektywa INSPIRE) oraz wytycznymi D2.8.1.8 INSPIRE Data Specification on Hydrography – Guidelines.

Opracowanie MPHP w skali 1:10000 polegać będzie na integracji danych pochodzących z różnych źródeł, ich weryfikacji i aktualizacji, oraz na utworzeniu mapy wynikowej stanowiącej najbardziej aktualny zbiór informacji dotyczących obiektów hydrograficznych. Mapa zostanie wykonana z uwzględnieniem m.in. następujących zbiorów danych:

- ortofotomapy w skali 1:10000 w układzie "1992"
- Numerycznego Modelu Terenu
- Topograficznych Baz Danych
- baz tworzonych w ramach NATO –VmapL2
- map topograficznych w skali 1:10000 w układzie "1992"
- Mapy Hydrograficznej Polski w skali 1: 50 000

Dodatkowo elementem zadania jest stworzenie aplikacji pozwalającej na gromadzenie, aktualizowanie, kontrolowanie i udostępnianie utworzonego zbioru danych przestrzennych za pomocą usług wyszukiwania (CSW), przeglądania (WMS), pobierania (WFS) spełniających wymagania Rozporządzenia Komisji (WE) NR 976/2009 z dnia 19 października 2009 r. w sprawie wykonania dyrektywy 2007/2/WE Parlamentu Europejskiego i Rady w zakresie usług sieciowych.

Termin wykonania zadania został ustalony na 30 czerwca 2013 r.

2.5 Stan do osiągnięcia na koniec roku 2013

Dzięki realizacji projektu ISOK na koniec 2013 r. Prezes KZGW będzie dysponował aktualnym, zharmonizowanym i interoperacyjnym zbiorem danych hydrograficznych, który będzie udostępniany zgodnie z wytycznymi i rozporządzeniami Dyrektywy INSPIRE.

3. Program działań uzupełniających

3.1 Wzmocnienie koordynacji

3.1.1 Wzmacnianie własnej struktury koordynacyjnej

Ustawa o IIP nakłada na organy wiodące szereg obowiązków związanych z zapewnieniem dostępu do zasobów danych przestrzennych i usług w zakresie przypisanych tematów. Prawidłowe i terminowe wdrożenie Dyrektywy INSPIRE wymaga wysokich specjalistycznych kwalifikacji oraz dobrze skoordynowanej wewnętrznej struktury organizacyjnej. Wiąże się to z zaangażowaniem dodatkowych zasobów finansowych i kadrowych po stronie organu wiodącego.

Biorąc pod uwagę zalecenia Rady IIP w zakresie wdrażania strategii harmonizacji w ramach IIP istnieje potrzeba utworzenia stanowiska ds. infrastruktury informacji przestrzennej. Osoba zatrudniona na takim stanowisku powinna posiadać co najmniej: wykształcenie z zakresu GIS i geoinformacji, kilkuletnie doświadczenie w pracy w administracji publicznej oraz biegłą znajomość języka angielskiego. Zakres obowiązków takiej osoby obejmowałby m.in.:

- realizowanie zadań organu wiodącego wynikających z ustawy o IIP dla tematu danych przestrzennych „hydrografia” przy współpracy z ministrem właściwym do spraw gospodarki morskiej i Głównym Geodetą Kraju [art. 3 ust. 7 ustawy o IIP],

- Tworzenie, aktualizacja i udostępnianie zbiorów metadanych infrastruktury, zwanych dalej "metadanymi" oraz nadzór nad tworzeniem tych zbiorów przez inne jednostki [art. 5 ustawy o IIP]
 - o Przygotowywanie i aktualizacja plików metadanych,
 - o Administracja katalogiem metadanych,
 - o Aktualizacja i rozbudowa profilu metadanych,
 - o Opracowanie wytycznych i kontrola przygotowania metadanych w jednostkach podległych Prezesowi KZGW.
- Tworzenie i wdrażania systemów szkoleń obejmujących w szczególności zagadnienia z zakresu tworzenia, aktualizacji i udostępniania metadanych [art. 6 ustawy o IIP],
- Wprowadzanie, w zakresie tematu „hydrografia”, rozwiązań technicznych zapewniających interoperacyjność zbiorów i usług danych przestrzennych oraz harmonizację tych zbiorów [art. 7 ustawy o IIP],
- Udostępnianie informacji i współpraca z innymi organami administracji i osobami trzecimi włączonymi w IIP w celu zapewnienia interoperacyjności zbiorów i usług danych przestrzennych [art. 8 ustawy o IIP],
- Tworzenie i obsługa sieci usług dotyczących zbiorów i usług danych przestrzennych w zakresie tematu „hydrografia” [art. 9 ustawy o IIP],
- Zgłaszanie zbiorów danych przestrzennych KZGW do prowadzonej przez GUGiK publicznie dostępnej ewidencji zbiorów oraz usług danych przestrzennych objętych infrastrukturą [art. 13 ustawy o IIP],
- Przygotowywanie projektów porozumień z innymi organami administracji w zakresie tworzenia i utrzymywania wspólnych elementów infrastruktury [art. 17 ust. 2 ustawy o IIP],
- Organizowanie, koordynowanie i monitorowanie działań związanych z tworzeniem, utrzymywaniem i rozwijaniem infrastruktury, w zakresie tematu „hydrografia”, mając w szczególności na względzie zapewnienie zgodności tych działań, w tym wprowadzanych rozwiązań technicznych, z przepisami dotyczącymi infrastruktury informacji przestrzennej [art. 20 ustawy o IIP],
- wsparcie udziału Prezesa KZGW w Radzie IIP [art. 21 ustawy o IIP],
 - o opiniowanie, na wniosek ministra właściwego do spraw administracji publicznej, projektów aktów prawnych, standardów, przedsięwzięć organizacyjnych, naukowych i edukacyjnych, planów i sprawozdań dotyczących infrastruktury,
 - o zgłaszanie propozycji inicjatyw dotyczących usprawnienia infrastruktury pod względem organizacyjnym i technicznym oraz rozszerzenia jej zakresu tematycznego,
- pełnienie roli punktu kontaktowego IIP w zakresie działalności Prezesa KZGW,
- redakcja materiałów informacyjnych o działalności Prezesa KZGW w zakresie tworzenia IIP publikowanych na stronie internetowej KZGW i Rady IIP,
- opracowywanie corocznych sprawozdań z realizacji zapisów ustawy o IIP i dyrektywy INSPIRE,

- opracowywanie projektów zarządzeń wewnętrznych mających na celu usprawnienie realizacji zapisów ustawy o IIP i dyrektywy INSPIRE,
- udział w spotkaniach tematycznych grup roboczych (thematic working groups) i zespołów projektowych (drafting teams) na poziomie UE.

3.1.2 Współdziałanie z organem koordynującym

Prezes KZGW współpracuje z organem koordynującym poprzez udział w Radzie Infrastruktury Informacji Przestrzennej, a także w ramach realizacji projektu „Informatyczny System Osłony Kraju przed nadzwyczajnymi zagrożeniami (ISOK)”.

3.1.3 Współpraca z innymi organami wiodącymi

W ramach resortu środowiska funkcję koordynacyjną pełni Centrum Informacji o Środowisku, które jest punktem kontaktowym dla organów wiodących będących jednocześnie jednostkami podlegającymi Ministrowi Środowiska. Jednym z zadań CIOŚ jest opracowywanie strategii tworzenia, utrzymania i rozwoju infrastruktury informacji przestrzennej resortu środowiska. Wzmocnienie współpracy między jednostkami podległymi Ministrowi Środowiska jest niezbędne w celu wypracowania wspólnej wizji i strategii budowy iip.

Dodatkowo poza inwentaryzacją zbiorów danych, których właścicielem jest Prezes KZGW istnieje potrzeba zidentyfikowania innych krajowych zbiorów i serii danych przestrzennych, które mogą uzupełnić temat „hydrografia”. W tym celu należy:

- dokonać identyfikacji organów administracji i jednostek odpowiedzialnych za udostępnianie danych,
- zidentyfikować i opisać zależności między interesariuszami,
- utworzyć grupę roboczą ds. tematu „hydrografia” zraszającą przedstawicieli organów administracji i instytucji udostępniających dane hydrograficzne,
- opracowanie i podpisanie porozumień o współpracy w zakresie budowy iip

4 Streszczenie

Prezes Krajowego Zarządu Gospodarki Wodnej jest centralnym organem administracji rządowej właściwym w sprawach gospodarowania wodami, a w szczególności w sprawach zarządzania wodami oraz korzystania z wód. Prezes KZGW jest także organem wiodącym w zakresie tematu danych przestrzennych „hydrografia”, który został zdefiniowany w ustawie o IIP jako elementy hydrograficzne, w tym obszary morskie oraz jednolite części wód wraz z podjednostkami hydrograficznymi i regionami wodnymi. Prezes KZGW pełni rolę organu wiodącego wspólnie z ministrem właściwym do spraw gospodarki morskiej, którego zadania wykonuje Ministerstwo Transportu Budownictwa i Gospodarki Morskiej.

W świetle przepisów INSPIRE i po szczegółowej analizie specyfikacji danych (w szczególności Data Specification on Hydrography – Guidelines v 3.0.1) w KZGW wyróżniono następujące zbiory danych:

- w zakresie tematu „Hydrografia” – Komputerowa Mapa Podziału Hydrograficznego Polski (elementy pakietów Hydro - Network i Hydro - Physical Waters) oraz Jednolite części wód powierzchniowych (element pakietu Hydro – Reporting, klasa obiektów WFDWaterBody),
- w zakresie tematu „Geologia” – Jednolite części wód podziemnych (klasa WFD_GroundWaterBody),
- w zakresie tematu „Gospodarowanie obszarem, strefy ograniczone i regulacyjne oraz jednostki sprawozdawcze” – Obszary szczególnie narażone (OSN) (obiekt typu nitrateVulnerableZone), Obszary dorzeczy (obiekty typu riverBasinDistrict i floodRiskManagementZone).

Krajowy Zarząd Gospodarki Wodnej we współpracy z Instytutem Meteorologii i Gospodarki Wodnej, Głównym Urzędem Geodezji i Kartografii, Rządowym centrum Bezpieczeństwa oraz Instytutem Łączności realizuje projekt o nazwie „Informatyczny System Osłony Kraju przed nadzwyczajnymi zagrożeniami (ISOK)”, którego elementem jest także stworzenie zbiorów danych i usług zgodnych ze specyfikacjami INSPIRE.

Prezes KZGW wspólnie z Instytutem Meteorologii i Gospodarki Wodnej realizuje zadanie pn.: „Opracowanie Mapy Podziału Hydrograficznego Polski (MPHP) w skali 1:10000”, którego celem jest opracowanie referencyjnego zbioru danych w zakresie hydrografii w oparciu o najnowsze źródła danych wraz z opracowaniem pełnej metodyki jej wykonania. W ramach zadania zostanie także wdrożona aplikacja pozwalająca na gromadzenie, aktualizowanie, kontrolowanie i udostępnianie utworzonego zbioru danych przestrzennych za pomocą usług wyszukiwania (CSW), przeglądania (WMS), pobierania (WFS) spełniających wymagania Dyrektywy INSPIRE w zakresie usług sieciowych.